

**Úttekt á verklagi og faglegu
vinnulagi í skammtímavistunum
Reykjavíkurborgar**

Elín Sigríður Gunnsteinsdóttir
Félagsfræðingur MSc

Innihald

Efnisyfirlit: Tölur	3
Efnisyfirlit: Myndir	3
1. Faglegt vinnulag á skammtíavistunum: Helstu niðurstöður	4
1. Samræmi er í eftirfarandi þáttum á skammtíavistunum Reykjavíkurborgar:	4
2. Samræmi er ekki til staðar í eftirfarandi þáttum á skammtíavistunum Reykjavíkurborgar:	4
3. Athugasemdir úttektaraðila	6
2. Tilurð úttektar og markmið	7
3. Um úttektina	8
A. Undirbúningur	8
B. Framkvæmd	8
C. Upplýsingar um skammtíavistanir Reykjavíkurborgar	9
D. Viðmælendur í úttektinni	10
E. Hafa í huga við lestur úttektarinnar	10
4. Tölfræði	11
A. Álfaland	11
B. Árland	12
C. Eikjuvogur	13
D. Holtavegur	14
E. Hólaberg	15
F. Helgarskammtíavistun Bæjarflöt	16
5. Faglegt vinnulag á skammtíavistunum: niðurstöður ásamt athugasemdum	17
1. Þjónustan	17
2. Upplýsingagjöf til aðstandenda	21
3. Samskipti og samvinna/notendasamráð	23
4. Einstaklingsáætlanir	25
5. Verklag	27
6. Starfsmannahald	28
7. Þjálfun og endurmenntun starfsmanna	30
8. Upplýsingaskylda	33
9. Öryggi og eftirlit	35
6. Samantekt: Faglegt vinnulag á skammtíavistunum	42
1. Þjónustan	42
2. Upplýsingagjöf til aðstandenda	42

3.	Samskipti og samvinna/notendasamráð	42
4.	Einstaklingsáætlanir	43
5.	Verklag.....	43
6.	Starfsmannahald	43
7.	Þjálfun og endurmenntun starfsmanna	43
8.	Upplýsingaskylda	44
9.	Öryggi og eftirlit.....	44
7.	Viðauki 1: Spurningalistar fyrir forstöðumenn.....	46
8.	Viðauki 2: Úttektareyðublað A	50
9.	Viðauki 3: Úttektareyðublað B	52

EFNISYFIRLIT: TÖFLUR

Tafla 1:	Fjöldi úthlutaðra sólarhringa og fjöldi barna í Álfalandi.....	11
Tafla 2:	Fjöldi úthlutaðra sólarhringa og fjöldi notenda á Árlandi.	12
Tafla 3:	Fjöldi úthlutaðra sólarhringa og fjöldi ungmenna í Eikjuvogi.....	13
Tafla 4:	Fjöldi úthlutaðra sólarhringa og fjöldi einstaklinga á Holtavegi.....	14
Tafla 5:	Fjöldi úthlutaðra sólarhringa og fjöldi barna/ungmenna í Hólabergi.....	15

EFNISYFIRLIT: MYNDIR

Mynd 1:	Fjöldi barna og aldur í Álfalandi.	11
Mynd 2:	Fjöldi ungmenna og aldur á Árlandi.	12
Mynd 3:	Fjöldi ungmenna og aldur í Eikjuvogi.	13
Mynd 4:	Fjöldi einstaklinga og aldur á Holtavegi.	14
Mynd 5:	Fjöldi barna/ungmenna og aldur á Hólabergi.	15
Mynd 6:	Fjöldi ungmenna og aldur á Bæjarflöt.....	16

HELSTU NIÐURSTÖÐUR

1. FAGLEGT VINNULAG Á SKAMMTÍMAVISTUNUM: HELSTU NIÐURSTÖÐUR

1. SAMRÆMI ER Í EFTIRFARANDI ÞÁTTUM Á SKAMMTÍMAVISTUNUM REYKJAVÍKURBORGAR:

Þjónusta: Á öllum skammtímavistunum er til staðar þjónustulýsing.

Upplýsingagjöf til aðstandenda: Upplýsingum um markmið og hlutverk þjónustunnar sem veitt er á skammtímaheimilinu er aðgengileg aðstandendum og er miðlað til þeirra með skipulögðum hætti. Upplýsingum fyrir og eftir dvöl er miðlað bæði formlega og óformlega eftir þörfum á öllum skammtímavistunum.

Samskipti og samvinna: Umsókn um vistun og greinagerð úthlutunarteymi velferðarsviðs fylgir öllum börnum/ungmönnum þegar þau hefja vistun en einstaklingsbundnar þjónustuáætlanir fylgja aðeins í Álfalandi.

Verklag: Í öllum skammtímavistunum er nýtt verklag kynnt starfsmönnum með formlegum hætti.

Starfsmannahald: Formlegir starfsmannafundir eru haldnir reglulega í öllum skammtímavistunum og á öllum skammtímavistunum er til staðar starfsmannahandbók sem er aðgengileg starfsmönnum.

Þjálfun og endurmenntun starfsmanna: Á öllum skammtímavistunum er til staðar skriflegar starfslýsingar fyrir starfsmenn. Um er að ræða staðlaðar lýsingar frá Reykjavíkurborg.

Upplýsingaskylda: Forstöðumenn kynna árlega fyrir framkvæmdarstjóra starfsáætlun fyrir vistanirnar. Viðvera barnanna/ungmennanna er skráð á kerfisbundinn hátt á öllum skammtímavistunum og á öllum skammtímavistunum er plássið nýtt fyrir annan notanda ef barn/ungmenni forfallast. Ef pláss er nýtt fyrir annan notanda er það skráð.

Öryggi og eftirlit: Í þeim vistunum þar sem börn/ungmenni koma með fjármuni með sér í vistunina hafa verið gerðar ráðstafanir til varnar hugsanlegri fjárhagslegri misnotkun með notkun bókhalds.

2. SAMRÆMI ER EKKI TIL STAÐAR Í EFTIRFARANDI ÞÁTTUM Á SKAMMTÍMAVISTUNUM REYKJAVÍKURBORGAR:

Þjónustan: Enginn vistun er með skriflegt verklag þar sem fram kemur tengsl starfseminnar við stoðþjónustu barnanna/ungmennanna. Samræmi er ekki á milli vistananna hvað varðar veitingu

sólarhringsþjónustu, en sólarhringsþjónusta er veitt í Álfalandi, Árlandi og Eikjuvogi.¹ Engin skammtímavistun er með skriflegt verklag er varðar þjónustu við börnin/ungmennin vegna starfsdaga, sérstakra aðstæðna hjá aðstandendum eða vegna óvæntra upþátta.

Upplýsingagjöf til aðstandenda: Misjafnt er eftir vistunum hvort og hvernig upplýsingum um frekari faglega aðstoð er miðlað til aðstandenda. Í fjórum vistunum er það gert á sérstökum teymisfundum, en á hinum er upplýsingum miðlað eftir þörfum.

Samskipti og samvinna/notendasamráð: Skipulagðir fundir með aðstandendum eru haldnir í tveimur vistunum árlega á meðan fundað er með aðstandendum eftir þörfum á hinum. Í tveimur skammtímavistunum er til staðar skriflegt verklag þar sem samvinna við notendur og aðstandendur er útlistuð.

Einstaklingsáætlanir: Gerð einstaklingsáætlana er ekki samræmd á milli vistananna þar sem þær eru aðeins gerðar í einni skammtímavistun. Þar er ekki til staðar skráð verklag vegna gerð áætlana eða endurskoðunar á þeim.

Verklag: Samkvæmt forstöðumönnum eru verklög sem eru notuð í vistunum endurskoðuð eftir þörfum á starfsmannafundum. Í tveimur skammtímavistunum er til staðar dagskrá fyrir vistunina og er hún endurskoðuð með reglubundnum hætti.

Starfsmannahald: Í tveimur skammtímavistunum hafa forstöðumenn útfært skilgreinda og virka starfsmannastefnu.

Þjálfun og endurmenntun starfsmanna: Á öllum skammtímavistunum, fyrir utan eina, er að finna skriflega þjálfunaráætlun fyrir nýja starfsmenn. Skammtímavistanirnar nýta sér fræðsluáætlanir velferðarsviðs en að öðru leiti er ekki til staðar skriflegar áætlanir um endurmenntun starfsmanna. V. kafli laga um réttindagæslu fyrir fatlað fólk er kynntur markvisst fyrir öllum (nýjum) starfsmönnum í tveimur skammtímavistunum. Í hinum vistunum á markviss fræðsla fyrir alla (nýja) starfsmenn ekki stað. Gildandi mannréttindastefna Reykjavíkurborgar hefur ekki verið kynnt markvisst öllum (nýjum) starfsmönnum í skammtímavistunum og í fjórum vistunum er öllum starfsmönnum gert að kynna sér lög um málefni fatlaðs fólks. Í fjórum vistunum halda forstöðumenn utan um hvaða starfsmenn hafa fengið þá fræðslu sem áhersla er lögð á að þeir fái.

Öryggi og eftirlit: Skráðar reglur um friðhelgi barna t.d. vegna myndbirtinga og/eða upplýsingamiðlun á samfélagsmiðlun eru ekki til staðar á skammtímavistunum. Í tveimur vistunum eru gerðar skriflegar ráðstafanir til varnar því að barn verði fyrir ofbeldi af einhverju tagi. Í tveimur vistunum hafa verið settar reglur til verndar eigum barnanna/ungmennanna. Engin vistun var með skráð verklag til varnar þjófnaði. Á öllum skammtímavistunum, fyrir utan eina, er að finna rýmingaráætlun/öryggismöppu. Í fjórum vistunum er til staðar skráð verklag/gátlistar vegna lyfjamála. Í fjórum vistunum er til staðar skráð verklag vegna veikinda eða slysa á börnum/ungmennum. Skráðir verkferlar eru ekki til staðar vegna móttöku og meðferðar á athugasemdum og kvörtunum barna, aðstandenda og starfsmanna á skammtímavistunum.

¹ Með sólarhringsþjónustu er átt við að börn/ungmenni geta dvalið allan sólarhringinn í vistuninni ef þörf er á. Þar sem sólarhringsþjónusta er ekki veitt er ekki ætlast til að börn/ungmenni dvelji á milli klukkan 8/9 á morgnanna og 16 á virkum dögum í vistuninni.

3. ATHUGASEMDIR ÚTTEKTARAÐILA

Á flestum vistunum er til staðar óskráð verklag sem er, að sögn viðmælenda, unnið eftir. Hins vegar telur úttektaraðili það mikilvægt að verklag sé skráð svo tryggt sé ákveðið samræmi í vinnubrögðum. Einnig auðveldar það þjálfun nýrra starfsmanna, sem og tryggir að starfsmenn geta leitað uppi upplýsingar um verklög þegar þörf er á án þess að þurfa reiða sig á upplýsingar frá öðrum starfsmönnum.

Hvað endurskoðun á skráðu verklagi varðar þá á hún sér stað með reglubundum hætti í öllum vistunum. Endurskoðun á verklagi sem er mikið notað á sér stað á starfsmannafundum, og jafnframt er verklag endurskoðað þegar aðstæður krefjast þess. Hins vegar telur úttektaraðili að reglubundin endurskoðun, til dæmis árleg endurskoðun á öllu skráðu verklagi, þurfi að eiga sér stað og að sérstakur tími sé tekinn í að endurskoða það vinnulag/verklag sem er í notkun, en það er gert á einni skammtímavistuninni. Slíkt fyrirkomulag gæti ekki aðeins skerpt á því verklagi sem er mikið notað heldur einnig skapað umræðu um verklag sem er lítið notað og þarfnast upprifjunar fyrir starfsmenn.

Að lokum vill úttektaraðili benda á misræmi á milli skammtímavistananna er varðar sólarhringsvistun barna/ungmenna. Þrjár skammtímavistanir bjóða upp á sólarhringsvistanir á meðan tvær þeirra gera það ekki.² Skoða þarf og met hvort það misræmi sem er í veitingu sólarhringsþjónustu á milli skammtímavistanna sé ásættanlegt.³

² Skammtímavistunin í Bæjarflöt er hér ekki til umfjöllunar þar sem þar er aðeins boðið upp á helgardagvistun.

³ Ein af þeim þremur vistunum sem veitir sólarhringsvistun gerir slíkt en þó ekki með formlega skilgreindum hætti.

2. TILURÐ ÚTTEKTAR OG MARKMIÐ

Tilurð úttektar

Úttektin er á úttektaráætlun velferðarsviðs Reykjavíkurborgar fyrir árið 2016. Um er að ræða beiðni frá vettvangi.

Markmið úttektarinnar

Markmið úttektarinnar er að skoða skráð gögn varðandi faglegt verk- og vinnulag á skammtímavistunum. Úttektinni er ætlað að vera liður í stefnu um að efla þjónustu við börn með mikla þjónustubörf og aðstandendur þeirra. Úttektin er einnig liður í samhæfingu á innra starfi skammtímavistanna.

Samhliða úttekt á faglegu verk- og vinnulagi á skammtímaheimilunum var gerð þjónustukönnun meðal aðstandenda þeirra barna/ungmenna sem dvelja á skammtímavistunum Reykjavíkurborgar.

3. UM ÚTTEKTINA

A. UNDIRBÚNINGUR

Deildarstjóri deildar gæða og rannsókna tilkynnti framkvæmdaraðilum um að úttekt stæði fyrir dyrum. Deildarstjóri tilkynnti það einnig með formlegum hætti til viðkomandi deildarstjóra á skrifstofu sviðsins.

Við gerð gátlista viðaði úttektaraðili að sér upplýsingum um verklag úr kröfulýsingum og úr fyrirbyggjandi úttektum er snúa að þjónustu við (fötlud) börn/ungmenni. Hann bjó til staðlaðan spurningalista þar sem merkt var við hvort viðkomandi verkferill væri til staðar, hvort hann væri aðgengilegur viðeigandi aðilum og hve oft hann væri endurskoðaður.

Úttektaraðili skoðaði enn fremur verklag úthlutunarteymis og fyrirbyggjandi tölfræði er snéru að m.a. fjölda þjónustuþega, aldri þeirra, og magni þjónustu.

B. FRAMKVÆMD

Úttektaraðili hitti úttektarbeiðanda 3.mars 2016 til að fá fram áherslur vegna úttektar. Úttektaraðili hitti jafnframt deildarstjóra á skrifstofu sviðsins, 4.mars 2016, til að fá nánari upplýsingar um skipulag skammtímavistananna.

Úttektaraðili hafði samband við forstöðumenn skammtímavistanna og óskaði eftir að fá að koma í heimsókn á skammtímavistanirnar og afla upplýsinga fyrir úttektina. Í bréfi til forstöðumanna kom fram að deildarstjórar væru velkomnir að sitja fundinn með þeim.

Viðtöl við forstöðumenn og deildarstjóra áttu sér stað á tímabilinu 14.mars til 13.apríl 2016. Gert var ráð fyrir við undirbúning úttektarinnar að viðtölin tækju allt að þrjá klukkutíma. Viðtölin tóku allt frá rúmum hálf tíma upp í tæpa þrjá tíma. Viðtölin tóku að meðaltali tæpa tvo tíma.

Á skammtímavistunum skráði úttektaraðili þá verkferla sem voru til staðar ásamt því að spyrja forstöðumenn út í hvern verkferil fyrir sig, sjá viðauka 1-3.

Forstöðumönnum og deildarstjórum á skammtímavistunum var kynnt drög að úttektinni 2.maí 2016, og um leið gefið tækifæri til að koma með athugasemdir.

Úrvinnsla skráðra gagna ásamt loka skýrslugerð átti sér stað í maí 2016.

C. UPPLÝSINGAR UM SKAMMTÍMAVISTANIR REYKJAVÍKURBORGAR⁴

Hlutverk skammtímavistanna samkvæmt reglugerð um þjónustu við fötluð börn og fjölskyldur fatlaðra er að veita börnum og ungmennum tímabundna dvöl til hvíldar eða vegna erfiðra heimilisástandna svo sem vegna veikinda eða annars álags svo barn og/eða ungmenni geti búið sem lengst í heimahúsi. Fötluð ungmenni og fullorðnir einstaklingar eiga einnig samkvæmt reglugerðinni kost á skammtímavistun og er þá markmiðið að auki að veita þeim tilbreytingu og undirbúning við að flytja að heiman.

a) ÁLFALAND

Álfaland er skammtímavistun fyrir fötluð börn 12 ára og yngri. Rými er fyrir sex börn sem geta dvalið þar allt upp í sjö sólarhringa í senn. Meðan á dvöl stendur fá börnin aðstoð og aðhald við sín daglegu verkefni og njóta umönnunar og afþreyingar. Í Álfalandi er veitt sólarhringsþjónusta.

b) ÁRLAND

Árland er skammtímavistun fyrir fötluð börn á aldrinum 12-16 ára. Þar eru tíu pláss. Hvert barn fær úthlutað 14 dögum og dvelur viku í senn og hefur hvert barn sér herbergi. Í Árlandi er veitt sólarhringsþjónusta.

c) EIKJUVOGUR

Eikjuvogur er skammtímavistun fyrir börn með mismunandi fatlanir á aldrinum 6-18 ára. Í Eikjuvogi er pláss fyrir fimm börn í einu og hefur hvert barn sér herbergi. Allt innra starf miðar að því að geta sinnt börnum/ungmennum með mismunandi og ólíkar fatlanir. Í Eikjuvogi er veitt sólarhringsþjónusta. Dvalartími getur verið í tvo til fjórtán daga í mánuði.

d) HOLTAVEGUR

Holtavegur er skammtímavistun fyrir börn og fullorðna 13 ára og eldri með mismunandi fatlanir. Á Holtavegi er pláss fyrir sjö einstaklinga í einu. Sérhver gestur hefur sér svefnherbergi. Húsið er byggt sérstaklega með þarfir fjölfatlaðra í huga. Allt innra starf miðar að því að geta sinnt fólki með mismunandi og ólíkar fatlanir. Á Holtavegi er ekki veitt sólarhringsþjónusta. Dvalartími er tvo til fjórtán daga í mánuði.

e) HÓLABERG

Hólaberg er skammtímavistun fyrir börn með fötlun á einhverfurófi og tengdar fatlanir, á aldrinum 6-18 ára. Allt innra starf miðar að því að veita börnum á einhverfurófi þjónustu. Í Hólabergi er pláss fyrir fimm börn í einu og hefur hvert barn sér svefnherbergi. Í Hólabergi er ekki veitt sólarhringsþjónusta. Dvalartími er tvo til fjórtán daga í mánuði.

f) BÆJARFLÖT

Bæjarflöt er helgarskammtímavistun og er þar að jafnaði 5-6 einstaklingar á hverjum tíma. Notendur þjónustunnar eru á aldrinum 10–18 ára sem stendur hefðbundin skammtímavistun ekki til boða.⁵ Flest börnin/ungmennin eru í almennum bekk í grunnskóla og eru með greiningu á vægari enda

⁴ Upplýsingar í kaflanum eru fengnar úr ársskýrslu velferðarsviðs frá árinu 2013.

⁵ Ef hefðbundin skammtímavistun stendur þeim til boða þá vilja þeir að öllu jöfnu ekki nýta sér hana.

einhverfurófsins eða væga þroskahömlun. Lögð er áhersla á að styrkja börnin/ungmennin félagslega og að þau nýti almenn tilboð um afþreyingu. Ungmennin fá úthlutað tvo daga á mánuði, laugardag og sunnudag frá klukkan 12.30 til 19.30.

D. VIÐMÆLENDUR Í ÚTTEKTINNI

Viðmælendur voru alls átta í úttektinni.

Í skammtímavistuninni Álfalandi talaði úttektaraðili við forstöðumann, í skammtímavistuninni Árlandi talaði úttektaraðili við forstöðumann og deildarstjóra, í skammtímavistuninni í Eikjuvog talaði úttektaraðili við forstöðumann og deildarstjóra, í skammtímavistuninni á Holtavegi talaði úttektaraðili við forstöðumann, í skammtímavistuninni í Hólabergi talaði úttektaraðili við forstöðumann og deildarstjóra og í skammtímavistuninni í Eikjuvogi talaði úttektaraðili við forstöðumann helgarskammtímavistunarinnar í Bæjarflöt. Forstöðumaðurinn í Bæjarflöt er jafnframt deildarstjóri í Eikjuvogi.

E. HAGA Í HUGA VIÐ LESTUR ÚTTEKTARINNAR

Hafa ber eftirfarandi atriði í huga við lestur niðurstöðvanna úttektarinnar:

Hér er ekki um úttekt á kröfulýsingu að ræða þar sem slíkar lýsingar eru ekki til staðar á skammtímavistunum Reykjavíkurborgar. Þar sem kröfulýsingar liggja ekki fyrir var ákveðið við undirbúning úttektar að gera ítarlega úttekt á því verklagi sem er til staðar í skammtímavistunum. Spurningarnar sem notaðar eru í úttektinni taka þó mið af kröfulýsingum. Þar sem það á við fylgja athugasemdir og nánari útskýringar forstöðumanna og deildarstjóra með niðurstöðunum.

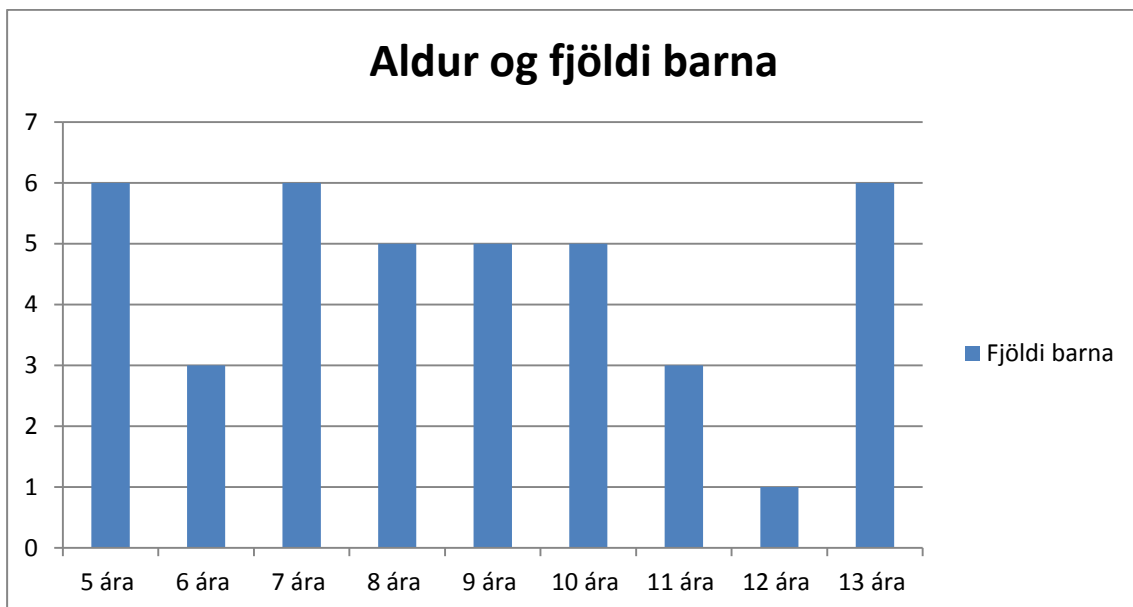
4. TÖLFRÆÐI⁶

Við undirbúning úttektarinnar skoðaði úttektaraðili fyrirbyggjandi gögn er vörðuðu fjölda einstaklinga sem skráð voru með vistun á skammtímvistunum Reykjavíkurborgar í janúar 2016. Hér á eftir má sjá fjölda, aldur, kyn og fjölda úthlutaðra sólarhringa eftir skammtímvistun.

A. ÁLFALAND

Í skammtímvistuninni Álfalandi voru í janúar 2016 40 börn skráð með vistun. Um var að ræða 27 stráka og 13 stelpur á aldrinum 5 til 13 ára. Að jafnaði dvelja sex börn á hverjum tíma í Álfalandi.

Mynd 1: Fjöldi barna og aldur í Álfalandi.



Börnunum var úthlutað allt frá þremur upp í sjö sólarhringa á mánuði.

Tafla 1: Fjöldi úthlutaðra sólarhringa og fjöldi barna í Álfalandi.

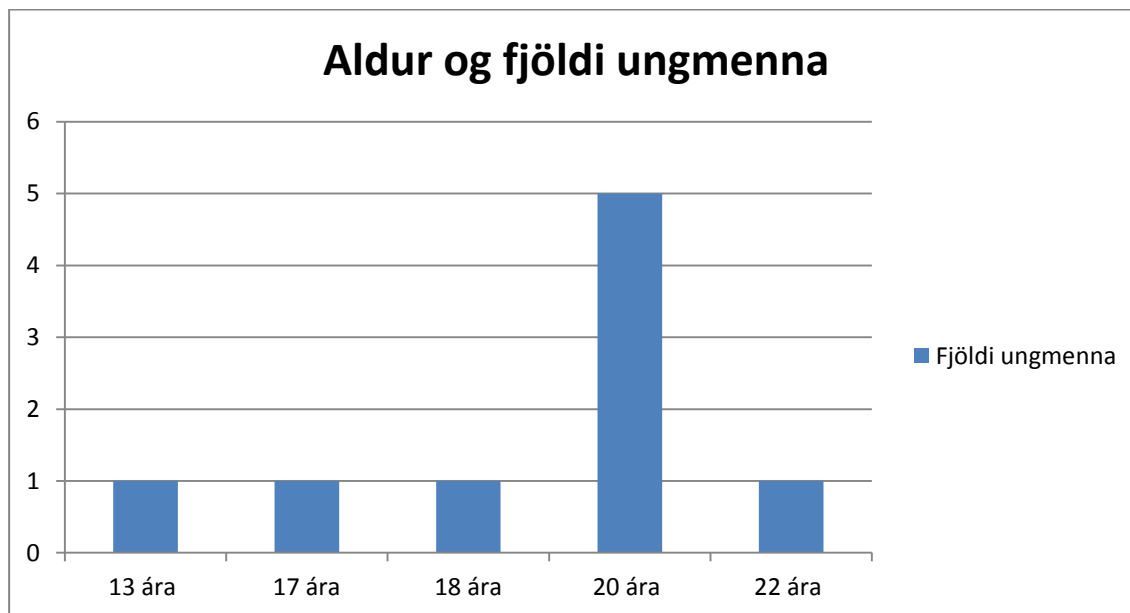
Fjöldi úthlutaðra sólarhringa	Fjöldi barna
Þrjú dagar	16
Fjórir dagar	8
Fimm dagar	4
Sjö dagar	12

⁶ Upplýsingar í þessum kafla fengust hjá deildarstjóra sértækrar ráðgjafar á velferðarsviði Reykjavíkurborgar.

B. ÁRLAND

Í skammtíavistuninni Árlandi voru í janúar 2016 níu ungmenni skráð með vistun. Um var að ræða sex stráka og þrjár stelpur á aldrinum 13 til 22 ára. Að jafnaði dvelja fimm einstaklingar á hverjum tíma í Árlandi.

Mynd 2: Fjöldi ungmenna og aldur á Árlandi.



Ungmennunum var úthlutað allt frá 13 upp í 28 sólarhringa á mánuði.

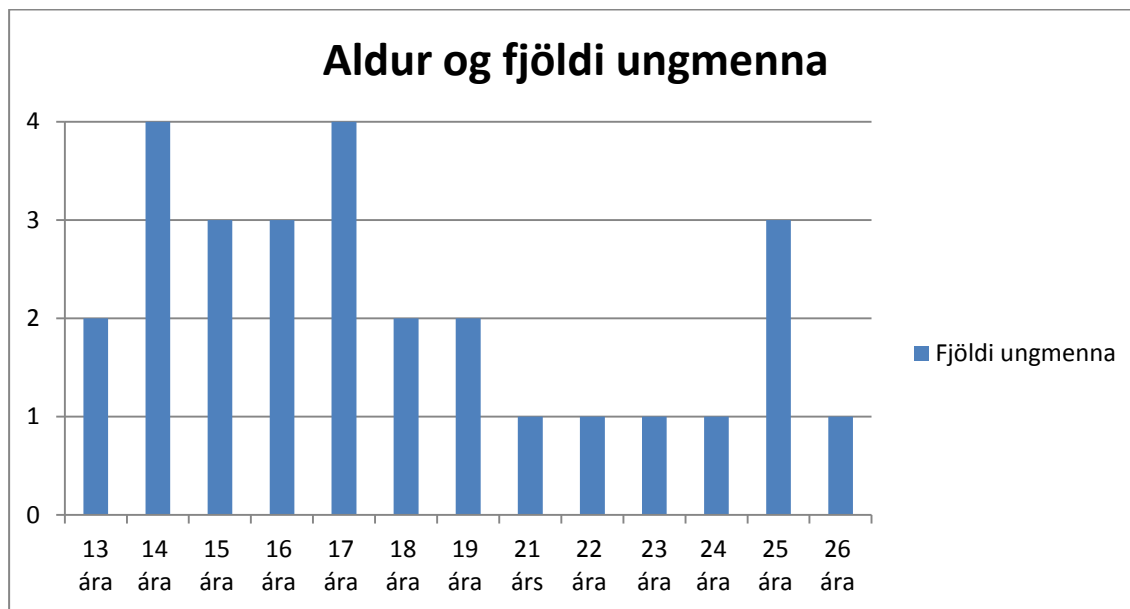
Tafla 2: Fjöldi úthlutaðra sólarhringa og fjöldi notenda á Árlandi.

Fjöldi úthlutaðra sólarhringa	Fjöldi ungmenna
Prettán dagar	1
Sautján dagar	1
Átján dagar	1
Tuttugu dagar	4
Tuttugu og tveir dagar	1
Tuttugu og átta dagar	1

C. EIKJUVOGUR

Í skammtímvistuninni Eikjuvogi voru í janúar 2016 28 ungmenni skráð með vistun. Um var að ræða 17 stráka og 11 stelpur á aldrinum 13 til 26 ára. Að jafnaði dvelja fimm einstaklingar á hverjum tíma í Eikjuvogi.

Mynd 3: Fjöldi ungmenna og aldur í Eikjuvogi.



Ungmennunum var úthlutað allt frá tveimur upp í níu sólarhringa á mánuði.

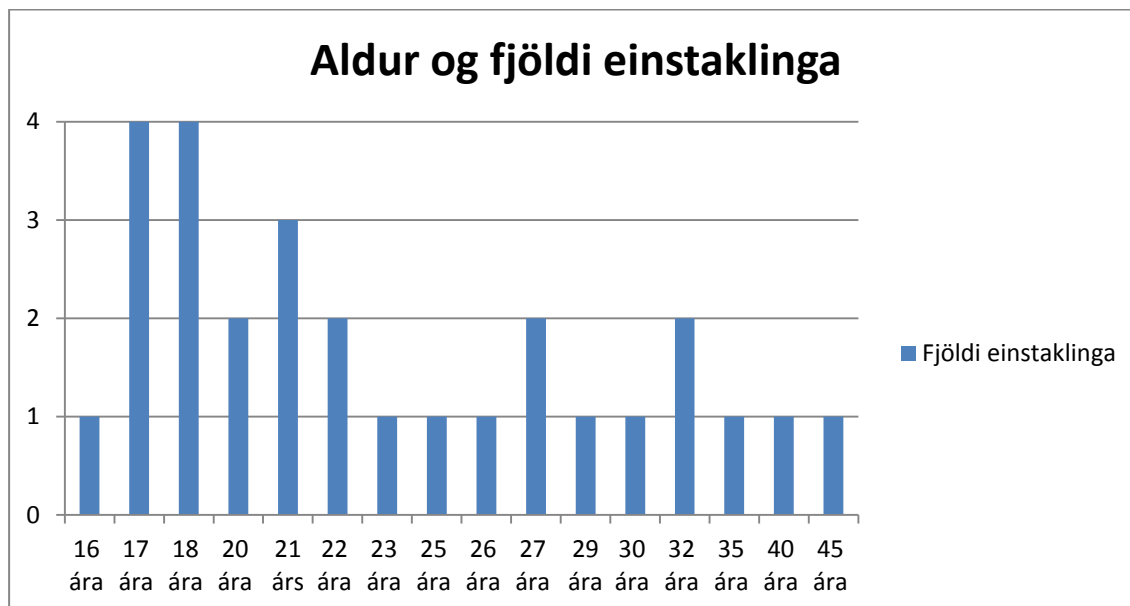
Tafla 3: Fjöldi úthlutaðra sólarhringa og fjöldi ungmenna í Eikjuvogi.

Fjöldi úthlutaðra sólarhringa	Fjöldi ungmenna
Tveir dagar	4
Þrjú dagar	4
Fjórir dagar	5
Fimm dagar	1
Sex dagar	2
Sjö dagar	8
Átta dagar	1
Níu dagar	3

D. HOLTAVEGUR

Í skammtímvistuninni Holtavegi voru í janúar 2016 28 einstaklingar skráðir með vistun. Um var að ræða 16 karlmenn og 12 konur á aldrinum 16 til 45 ára. Að jafnaði dvelja sjö einstaklingar á hverjum tíma á Holtavegi.

Mynd 4: Fjöldi einstaklinga og aldur á Holtavegi.



Einstaklingunum var úthlutað allt frá þremur upp í sextán sólarhringa á mánuði.

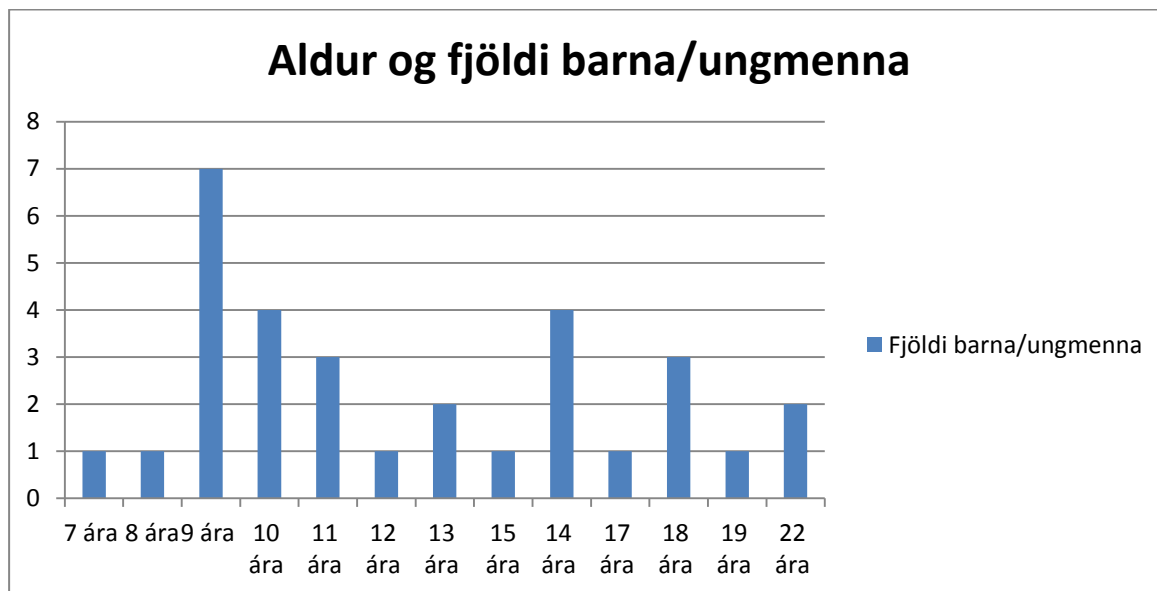
Tafla 4: Fjöldi úthlutaðra sólarhringa og fjöldi einstaklinga á Holtavegi.

Fjöldi úthlutaðra sólarhringa	Fjöldi einstaklinga
Þrjú dagar	6
Fjórir dagar	6
Sjö dagar	9
Átta dagar	2
Tíu dagar	1
Sextán dagar	4

E. HÓLABERG

Í skammtímavistuninni Hólabergi voru í janúar 2016 31 börn/ungmennni skráð með vistun. Um var að ræða 26 stráka og 5 stelpur á aldrinum 7 til 22 ára. Að jafnaði dvelja fimm einstaklingar á hverjum tíma í Hólabergi.

Mynd 5: Fjöldi barna/ungmenna og aldur á Hólabergi.



Börnunum/ungmennunum var úthlutað allt frá tveimur upp í tíu sólarhringa á mánuði.

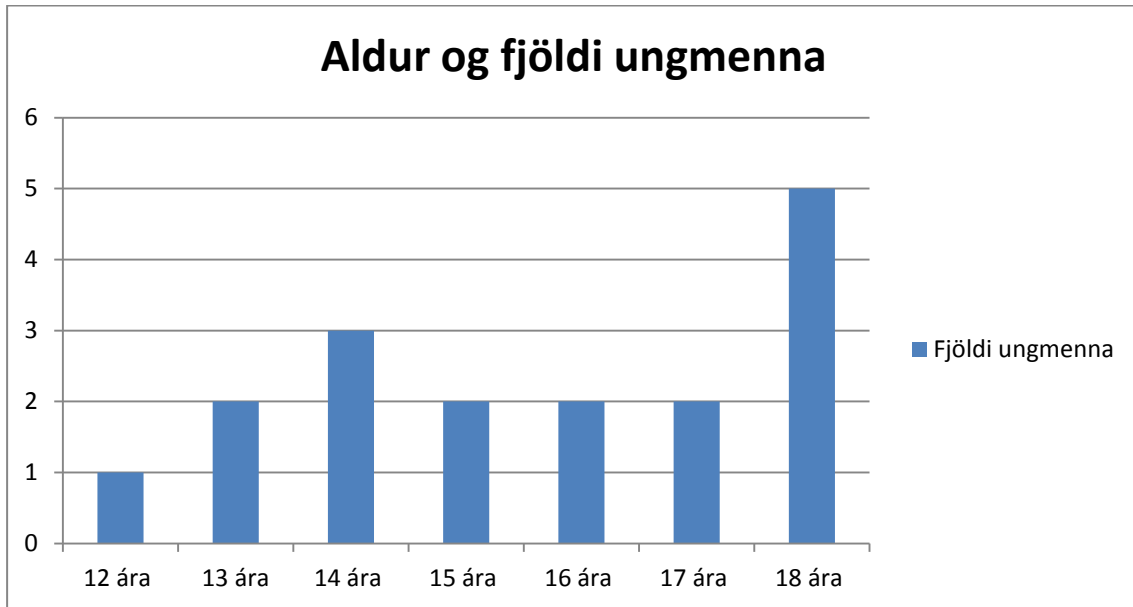
Tafla 5: Fjöldi úthlutaðra sólarhringa og fjöldi barna/ungmenna í Hólabergi.

Fjöldi úthlutaðra sólarhringa	Fjöldi barna/ungmenna
Tveir dagar	6
Þrjú dagar	8
Fjórir dagar	7
Sex dagar	1
Sjö dagar	8
Tíu dagar	1

F. HELGARSKAMMTÍMAVISTUN BÆJARFLÖT

Í helgarskammtímavistuninni Bæjarflöt voru í janúar 2016 17 ungmenni skráð með vistun. Um var að ræða 14 stráka og þrjár stelpur á aldrinum 12 til 18 ára. Að jafnaði dvelja fimm til sex einstaklingar á hverjum tíma í Bæjarflöt.

Mynd 6: Fjöldi ungmenna og aldur á Bæjarflöt.



Ungmennunum var öllum úthlutað tvo daga á mánuði, laugardag og sunnudag frá klukkan 12.30 til 19.30.

5. FAGLEGT VINNULAG Á SKAMMTÍMAVISTUNUM: NIÐURSTÖÐUR ÁSAMT ATHUGASEMDUM

1. ÞJÓNUSTAN

1. Er markmið þjónustunnar skráð, þ.e. er til þjónustulýsing?

Skammtímavistun	Já	Nei
Álfaland	✓	
Árland	✓	
Eikjuvogur	✓	
Holtavegur	✓	
Hólaberg	✓	
Bæjarflöt	✓	

Athugasemdir:

Álfaland: Þjónustulýsinguna er að finna í upplýsingabæklingi sem aðstandendur fá við upphaf dvalar. Hana er jafnframt að finna í starfsáætlun heimilisins sem gefin er út á hverju ári.

Árland: Þjónustulýsing er að finna í starfsáætlun heimilisins.

Eikjuvogur: Þjónustulýsing er í Handbók Heimilisins.

Holtavegur: Hana er að finna í starfsáætlun Holtavegs ásamt því að vera í starfsmannamöppu starfsstaðarins.

Hólaberg: Í bæklingi sem foreldrum er afhentur kemur fram hvert hlutverk vistunarinnar er, sagt er frá innra starfi og veittar eru hagnýtar upplýsingar vegna dvöl barnanna.

Bæjarflöt: Engar athugasemdir

2. Er til **skriflegt** verklag sem stuðlar að heildstæðri þjónustu og stuðningi við börnin/ungmennin með hliðsjón af einstaklingsbundnum þroska, getu og aldri þeirra?

Skammtímavistun	Já	Nei
Álfaland	✓	
Árland	✓	
Eikjuvogur		✓
Holtavegur		✓
Hólaberg	✓	
Bæjarflöt		✓

Athugasemdir:

Álfaland: Að sögn forstöðumanns eru einstaklingsáætlanir gerðar með heildstæða þjónustu og

stuðning að leiðarljósi.

Árland: Að sögn forstöðumanns og deildarstjóra er unnið eftir einstaklingsáætlum er fylgja börnunum/ungmennunum.

Eikjuvogur: Að sögn forstöðumanns og deildarstjóra er fyrst of fremst unnið eftir áætlunum sem gerðar eru í skólum ungmennanna.

Holtavegur: Engar einstaklingsáætlanir eru gerðar á heimilinu.

Hólaberg: Að sögn forstöðumanns og deildarstjóra er unnið eftir einstaklingsáætlum er fylgja börnunum/ungmennunum.

Bæjarflöt: Engar athugasemdir

3. Er til staðar **skriflegt** verklag/vinnulag þar sem fram kemur hver tengsl starfseminnar er við stoðþjónustu? (Stoðþjónusta: önnur þjónusta við börnin/ungmennin sem kemur utan að frá eins og skóla, heilbrigðisþjónustu, frístund)

Skammtíavistun	Já	Nei
Álfaland		✓
Árland		✓
Eikjuvogur		✓
Holtavegur		✓
Hólaberg		✓
Bæjarflöt		✓

Athugasemdir:

Álfaland: Að sögn forstöðumanns er ákveðið óskráð vinnulag til staðar en starfsmenn fylgja eftir annari þjónustu við börnin líkt og gert væri af aðstandendum þeirra. Í starfsáætlun heimilisins kemur fram að leitast sé eftir samvinnu við skóla og leikskóla til að gera þjónustuna markvissari.

Árland: Að sögn forstöðumanns og deildarstjóra er óskráð vinnulag til staðar og eru starfsmenn í miklum samskiptum við hina ýmsu stoðþjónustu.

Eikjuvogur: Ekkert skráð verklag er til staðar. Starfsmenn fara á teymisfundi vegna hinnar ýmsu stoðþjónustu tengd ungmennunum. Einnig hafa starfsmenn aðgang að tölvukerfi ferðaþjónustunnar þar sem þeir geta fylgst með hvenær þeir eiga von á ungmenninu á heimilið.

Holtavegur: Símanúmer stoðþjónustu gestanna er að finna í möppu aðgengilegri starfsmönnum. Þar sem stoðþjónusta er breytileg eftir gestum er skráð í möppur hvers gests hvaða þjónustu hann nýtir sér. Að öðru leiti er það ekki skráð sérstaklega í verklag.

Hólaberg: Að sögn forstöðumanns og deildarstjóra er unnið eftir ákveðnu óskráðu vinnulagi þegar kemur að tengslum við stoðþjónustuna. Tengsl starfseminnar við stoðþjónustu er útlistuð í Hólabergsmöppunni sem starfsfólk hefur aðgang að. Þar er t.d. skráð símanúmer hjá skóla og frístund. Einnig kemur fram hvaða börn eru í þjónustu á hvaða stofnunum.

Bæjarflöt: Þar sem um helgardagvistun er að ræða tengist stoðþjónusta barnanna ekki vistuninni.

4. Er veitt sólarhringsþjónusta í vistuninni?

Skammtímavistun	Já	Nei
Álfaland	✓	
Árland	✓	
Eikjuvogur	✓ ⁷	
Holtavegur		✓
Hólaberg		✓
Bæjarflöt		✓

5. Ef sólarhringsþjónusta er **ekki** veitt: er komið til móts við aðstandendur ef þeir þurfa á sólarhringsþjónustu að halda?

Skammtímavistun	Já	Nei
Holtavegur	✓	
Hólaberg		✓
Bæjarflöt		✓

Athugasemdir:

Holtavegur: Að sögn forstöðumanns er komið til móts við aðstandendur þegar hægt er.
Hólaberg: Að sögn forstöðumanns og deildarstjóra er aðeins í algjörum undantekningatilfellum börnum/ungmönnum veitt sólarhringsþjónusta. Það hefur til dæmis verið gert þegar ungmenni bjó á heimilinu tímabundið og í neyðartilvikum.
Bæjarflöt: Á ekki við þar sem um helgardagvistun er að ræða.

6. Er til **skriflegt** verklag er varðar þjónustu við börnin/ungmennin vegna starfsdaga í skólum, sérstakra aðstæðna hjá aðstandendum eða þegar óvæntar aðstæður koma upp, eins og veikindi barna/ungmenna eða veikindi aðstandenda?

Skammtímavistun	Já	Nei
Álfaland		✓
Árland		✓
Eikjuvogur		✓
Holtavegur		✓
Hólaberg		✓
Bæjarflöt		✓

Athugasemdir:

Álfaland: Að sögn forstöðumanns er ákveðið óskráð vinnulag til staðar. Að hans sögn er áhersla lögð

⁷ Sólarhringsvistun hefur verið veitt þó ekki með formlega skilgreindum hætti.

á sveigjanleika í þjónustu við aðstandendur og börn þeirra og kemur sú áhersla fram í starfsáætlun heimilisins.

Árland: Fram kemur í þjónustulýsingu vistunarinnar að eitt af markmiðum þjónustunnar sé að veita heilstæða þjónustu.

Eikjuvogur: Að sögn forstöðumanns og deildarstjóra er óskráð verklagið til staðar en almennt sé reynt að leysa úr vanda aðstandenda og/eða ungmenna ef eitthvað sérstakt kemur upp á.

Holtavegur: Að sögn forstöðumanns er óskráð verklag til staðar, þ.e. komið er til móts við gesti og aðstandendur þeirra ef hægt er.

Hólberg: Verklag er ekki til staðar þar sem þjónustan er almennt ekki í boði.

Bæjarflöt: Að sögn forstöðumanns er reynt að breyta vistunartíma ef þörf er á og reynt þannig að koma til móts við aðstandendur eins og hægt er.

7. Er unnið eftir ákveðinni hugmyndafræði í vistuninni? Þ.e. er um viðurkennda hugmyndafræði að ræða?

Skammtímavistun	Já	Nei
Álfaland	✓	
Árland	✓	
Eikjuvogur	✓	
Holtavegur	✓	
Hólberg	✓	
Bæjarflöt		✓

Athugasemdir:

Álfaland: Að sögn forstöðumanns er fyrst og fremst unnið eftir hugmyndafræði TEACCH. Unnið er eftir mismunandi hugmyndafræðum þar sem það er misjafnt hvað hentar hverjum og einum.

Árland: Að sögn forstöðumanns og deildarstjóra er unnið eftir hugmyndafræði um valdeflingu.

Eikjuvogur: Að sögn forstöðumanns og deildarstjóra er unnið eftir Gentle teaching hugmyndafræðinni.

Holtavegur: Að sögn forstöðumanns er misjafnt hvað hentar hverjum og einum gesti og því er ekki unnið eftir einhverri einni hugmyndafræði. Unnið er m.a. eftir hugmyndafræði Gentle teaching.

Hólberg: Að sögn forstöðumanns og deildarstjóra er unnið eftir hugmyndafræði TEACCH.

Bæjarflöt: Engar athugasemdir

2. UPPLÝSINGAGJÖF TIL AÐSTANDENDA

8. eru upplýsingar um markmið og hlutverk þjónustu skammtímvistanna aðgengilegar aðstandendum og er þeim upplýsingum miðlað til þeirra með skipulögðum hætti?

Skammtímvistun	Já	Nei
Álfaland	✓	
Árland	✓	
Eikjuvogur	✓	
Holtavegur	✓	
Hólaberg	✓	
Bæjarflöt	✓	

Athugasemdir:

Álfaland: Að sögn forstöðumanns eru teymisfundir haldnir á hverju ári og einnig koma aðstandendur í heimsókn í vistunina áður en börn byrja í aðlögun og fá upplýsingar um markmið og hlutverk þjónustunnar.

Árland: Að sögn forstöðumanns og deildarstjóra fá aðstandendur upplýsingar hjá ráðgjafa, og koma flestir jafnframt í heimsókn á heimilið áður en barnið hefur dvöl þar. Í þeirri heimsókn er markmið og hlutverk þjónustunnar kynnt.

Eikjuvogur: Að sögn forstöðumanns og deildarstjóra er upplýsingum miðlað við upphaf þjónustunnar í samtali við ráðgjafa á þjónustumiðstöð. Einnig er það gert óformlega í samtali við starfsmenn/forstöðumann.

Holtavegur: Að sögn forstöðumanns koma aðstandendur í heimsókn við upphaf þjónustunnar og fá kynningu á þeirri þjónustu sem boðið er upp á.

Hólaberg: Að sögn forstöðumanns og deildarstjóra á upplýsingagjöf sér stað m.a. á reglulegum teymisfundum. Í upphafi þjónustunnar er jafnframt haldinn fundur með aðstandendum, og fá þeir einnig afhentan bækling um heimilið.

Bæjarflöt: Að sögn forstöðumanns hringir hann í aðstandendur þegar þjónustan bíðst og upplýsir þá um markmið og hlutverk þjónustunnar.

9. Er upplýsingum miðlað til aðstandenda um hvernig þeir geti nálgast frekari upplýsingar og faglega aðstoð á skipulagðan hátt?

Skammtímvistun	Já	Nei
Álfaland	✓	
Árland	✓	
Eikjuvogur		✓
Holtavegur	✓	
Hólaberg	✓	
Bæjarflöt		✓

Athugasemdir:

Álfaland: Að sögn forstöðumanns er upplýsingum miðlað eftir þörfum. Til dæmis á teymisfundum sem starfsmenn eru í vegna allra barna.

Árland: Að sögn forstöðumanns og deildarstjóra eru starfsmenn í sérstökum teyllum vegna allra barnanna þar sem upplýsingamiðlun á sér stað.

Eikjuvogur: Að sögn forstöðumanns og deildarstjóra er upplýsingum miðlað eftir þörfum. Árlegt foreldrakaffi nýtist einnig til að miðla upplýsingum á óformlegan hátt.

Holtavegur: Að sögn forstöðumanns er upplýsingum miðlað eftir þörfum. Til dæmis á teymisfundum.

Hólberg: Að sögn forstöðumanns og deildarstjóra er upplýsingum miðlað til dæmis á teymisfundum.

Bæjarflöt: Engar athugasemdir

10. Er upplýsingum miðlað á milli starfsmanna og aðstandenda fyrir dvöl í vistuninni?

Skammtímavistun	Já	Nei
Álfaland	✓	
Árland	✓	
Eikjuvogur	✓	
Holtavegur	✓	
Hólberg	✓	
Bæjarflöt	✓	

Athugasemdir:

Álfaland: Að sögn forstöðumanns fylgja samskiptabækur barnanna þeim á heimilið. Einnig hafa aðstandendur eyðublað sem þeir fylla út fyrir dvölinu breytingar á lyfjagjöfum, heilsufari, matarræði, svefn og öðrum mikilvægum þáttum.

Árland:

Eikjuvogur: Að sögn forstöðumanns og deildarstjóra koma aðstandendur almennt með nauðsynjar fyrir dvölinu og þá er upplýsingum miðlað á milli. Einnig fylgir mörgum ungmennunum samskiptabók.

Holtavegur: Að sögn forstöðumanns koma aðstandendur með töskur gestanna og tala þá við forstöðumann/starfsmenn. Aðstandendur hafa einnig samband með tölvupósti eða hringja eftir þörfum. Sumir gestanna hafa einnig samskiptabækur þar sem upplýsingum er miðlað.

Hólberg: Að sögn forstöðumanns og deildarstjóra koma aðstandendur barnanna/ungmennanna almennt ekki með þau í vistunina en ferðapjónusta fatlaðra sér um það. Upplýsingum er miðlað í samskiptabók sem ferðast með börnunum/ungmennunum og allir sem koma að þeim skrá í hana eftir þörfum. Aðstandendur hafa samband ef þörf er á með því að hringja í yfirmenn, senda tölvupóst eða tala við starfsmenn þegar þeir koma með tösku barnsins í vistunina.

Bæjarflöt: Að sögn forstöðumanns er upplýsingum ekki miðlað á skipulagðan hátt og aðeins ef þörf er á. Aðstandendur senda tölvupóst eða hringja ef þau þurfa að koma einhverju sérstöku til skila.

11. Er upplýsingum miðlað á milli starfsmanna og aðstandenda eftir dvöl í vistuninni?

Skammtímvistun	Já	Nei
Álfaland	✓	
Árland	✓	
Eikjuvogur	✓	
Holtavegur	✓	
Hólaberg	✓	
Bæjarflöt	✓	

Athugasemdir:

<p>Álfaland: Að sögn forstöðumanns hafa starfsmenn samband við aðstandendur ef þörf er á.</p> <p>Árland: Að sögn forstöðumanns og deildarstjóra fá aðstandendur samantekt eftir hverja dvöl þar sem fram kemur hvernig gekk að fylgja markmiðum í einstaklingsáætlunum.</p> <p>Eikjuvogur: Að sögn forstöðumanns og deildarstjóra hafa starfsmenn/forstöðumaður samband við aðstandendur ef þörf er á. Það er gert bæði í gegnum síma eða með tölvupóst.</p> <p>Holtavegur: Að sögn forstöðumanns er upplýsingum miðlað eftir þörfum. Þeim er einnig miðlað með samskiptabókum þeirra sem eiga erfitt með að tjá sig.</p> <p>Hólaberg: Að sögn forstöðumanns og deildarstjóra sækja aðstandendur barnanna/ungmennanna þau almennt ekki í vistunina. Þar af leiðandi er upplýsingum miðlað í samskiptabók sem ferðast með börnunum/ungmennunum. Aðstandendur/ starfsmenn hafa jafnframt samband sín á milli ef þörf er á.</p> <p>Bæjarflöt: Að sögn forstöðumanns er upplýsingum ekki miðlað á skipulagðan hátt. Aðeins ef þörf er á.</p>

3. SAMSKIPTI OG SAMVINNA/NOTENDASAMRÁÐ

Þegar barn/ungmenni kemur í vistun;

12. Fylgir umsókn um vistun?

Skammtímvistun	Já	Nei
Álfaland	✓	
Árland	✓	
Eikjuvogur	✓	
Holtavegur	✓	
Hólaberg	✓	
Bæjarflöt	✓	

13. Fylgir því greinagerð frá úthlutunarteymi velferðarsviðs?

Skammtímavistun	Já	Nei
Álfaland	✓	
Árland	✓	
Eikjuvogur	✓	
Holtavegur	✓	
Hólaberg	✓	
Bæjarflöt	✓	

14. Fylgir því einstaklingsbundin þjónustuáætlun?

Skammtímavistun	Já	Nei
Álfaland	✓	
Árland		✓
Eikjuvogur		✓
Holtavegur		✓
Hólaberg		✓
Bæjarflöt		✓

15. eru haldnir reglulega fundir (skipulagðir t.d. árlega) með aðstandendum?

Skammtímavistun	Já	Nei
Álfaland	✓	
Árland		✓
Eikjuvogur		✓
Holtavegur		✓
Hólaberg	✓	
Bæjarflöt		✓

Athugasemdir:

<p>Álfaland: Að sögn forstöðumanns eru fundir haldnir með aðstandendum einu sinni á ári.</p> <p>Árland: Að sögn forstöðumanns og deildarstjóra er það misjafnt hversu oft er fundað með aðstandendum. Með sumum er fundað reglulega, með öðrum er aðeins fundað ef þörf þykir.</p> <p>Eikjuvogur: Engar athugasemdir</p> <p>Holtavegur: Að sögn forstöðumanns er fundað með aðstandendum eftir þörfum.</p> <p>Hólaberg: Að sögn forstöðumanns og deildarstjóra er öllum aðstandendum boðið á árlega fundi og svo mæta margir þeirra á mánaðarlega teymisfundum. Haldnir eru foreldrafundir fyrir alla foreldra eftir þörfum.</p> <p>Bæjarflöt: Engar athugasemdir</p>

16. Er til skriflegt verklag þar sem samvinna við notendur og aðstandendur þeirra er útlistað með það að markmiði að koma til móts við þarfir og líðan eins og frekast er kostur?

Skammtíavistun	Já	Nei
Álfaland	✓	
Árland		✓
Eikjuvogur		✓
Holtavegur	✓	
Hólaberg		✓
Bæjarflöt		✓

Athugasemdir:

<p>Álfaland: Í starfsáætlun er að finna „Fjölskylduvæn þjónusta“ og „Persónuleg þjónusta“</p> <p>Árland: Engar athugasemdir</p> <p>Eikjuvogur: Að sögn forstöðumanns og deildartjóra er í vistuninni fyrst og fremst reynt að fullnægja öllum þörfum notenda sem mögulegt er þannig að þeim líði sem best, því þá líður foreldrum þeirra vel.</p> <p>Holtavegur: Verkferilinn: „Samskipti við foreldra og aðra aðstandendur“. Að sögn forstöðumanns er farið eftir verklaginu og það er endurskoðað eftir þörfum. Nýjum starfsmönnum er alltaf kynnt verklagið.</p> <p>Hólaberg: Engar athugasemdir</p> <p>Bæjarflöt: Að sögn forstöðumanns er óskráð vinnulag til staðar sem farið er eftir af öllum starfsmönnum. Umræða um það er tekin reglulega og nýjum starfsmönnum er kynnt vinnulagið.</p>

4. EINSTAKLINGSÁÆTLANIR⁸

17. Er gerð einstaklingsáætlun í vistuninni?

Skammtíavistun	Já	Nei
Álfaland		✓
Árland	✓	
Eikjuvogur		✓
Holtavegur		✓
Hólaberg		✓
Bæjarflöt		✓

⁸ Við kynningu á fyrstu niðurstöðum úttektarinnar vildu forstöðumenn koma á framfæri að unnið væri eftir einstaklingsáætlunum að einhverju leiti í vistunum. Sem dæmi setja starfsmenn upp ákveðið kerfi/áætlun ef þörf er á fyrir börnin/ungmennin og skrá skipulega framgang/árangur. Einnig fylgja þeir eftir þeim áætlunum sem fylgja börnunum/ungmennunum, t.d. heiman frá, frá skólanum eða frá ráðgjafa.

Ef einstaklingsáætlun er gerð í vistuninni:

18. Er til **skráð** verklag vegna einstaklingsáætlana?

Skammtímavistun	Já	Nei
Árland		✓

Athugasemdir

Árland: Að sögn forstöðumanns og deildarstjóra er ákveðið samræmi á milli áætlana og unnið er eftir ákveðnu vinnulagi við gerð þeirra.

19. Er hún endurskoðuð með reglubundnum hætti?

Skammtímavistun	Já	Nei
Árland	✓	

Athugasemdir:

Árland: Að sögn forstöðumanns og deildarstjóra eru áætlanirnar reglulega endurskoðaðar en einu sinni á ári á sér stað formleg endurskoðun.

20. Er endurskoðun á áætluninni skráð í verklag?

Skammtímavistun	Já	Nei
Árland		✓

21. Er einstaklingsáætlunin unnin í samráði við aðstandendur?

Skammtímavistun	Já	Nei
Árland	✓	

Athugasemdir:

Árland: Að sögn forstöðumanns og deildarstjóra eru fyrstu áætlanirnar gerðar í samráði við aðstandendur og eru breytingar á áætluninum ávalt tilkynntar aðstandendum.

22. Fá aðstandendur afrit af einstaklingsáætluninni?

Skammtímavistun	Já	Nei
Árland		✓

5. VERKLAG

23. Eru þau verklög sem notuðu eru í vistuninni tekin fyrir/endurskoðuð með **reglubundnum** hætti?⁹

Skammtímvistun	Já	Nei
Álfaland	✓	
Árland	✓	
Eikjuvogur	✓	
Holtavegur	✓	
Hólaberg	✓	
Bæjarflöt		✓

Athugasemdir:

<p>Álfaland: Að sögn forstöðumanns er farið árlega yfir allt skráð verklag og það uppfært eftir þörfum.</p> <p>Árland: Að sögn forstöðumanns og deildarstjóra er farið yfir verklag á starfsmannafundum, þ.e. þau verklög sem eru notuð mikið. Önnur verklög eru endurskoðuð sjaldnar og er öryggisáætlun endurskoðuð reglulega.</p> <p>Eikjuvogur: Að sögn forstöðumanns og deildarstjóra á sér stað á starfsmannafundum endurskoðun á verklagi. Hins vegar eru ekki haldnir sérstakir fundir tileinkaðir endurskoðun á verklagi.</p> <p>Holtavegur: Að sögn forstöðumanns eru verklög endurskoðuð eftir þörfum t.d. á starfsmannafundum.</p> <p>Hólaberg: Að sögn forstöðumanns og deildarstjóra er verklagið sífellt í endurskoðun bæði formlega og óformlega og endurskoðun á sér stað á starfsmannafundum.</p> <p>Bæjarflöt: Engar athugasemdir</p>

24. Er dagskrá úrræðisins endurskoðað með reglubundnum hætti?

Skammtímvistun	Já	Nei
Álfaland		✓
Árland	✓	
Eikjuvogur		✓
Holtavegur		✓
Hólaberg	✓	
Bæjarflöt		✓

Athugasemdir:

<p>Álfaland: Að sögn forstöðumanns er á heimilinu engin formleg dagskrá.</p> <p>Árland: Að sögn forstöðumanns og deildarstjóra er dagskrá úrræðisins endurskoðað bæði formlega</p>

⁹ Við kynningu á fyrstu drögum úttektarinnar kom fram að verklag er, að sögn viðmælenda, í stanslausri endurskoðun. Uppfærsla á sér stað ef þörf þykir.

á starfsmannafundum og óformlega utan þeirra.

Eikjuvogur: Að sögn forstöðumanns og deildarstjóra er engin sérstök dagskrá fyrir ungmennin. Að þeirra sögn er um heimili að ræða þar sem ungmennunum er leyft að skipuleggja dagskránnar hverju sinni í samstarfi við starfsmenn.

Holtavegur: Að sögn forstöðumanns er engin skipuleg dagskrá á Holtavegi. Að hans sögn er um einstaklingsbundna þjónustu að ræða og er dagskrá hverju sinni breytileg.

Hólberg: Að sögn forstöðumanns og deildarstjóra er verklagið sífellt í endurskoðun bæði formlega og óformlega. Til dæmis á starfsmannafundum og teymisfundum.

Bæjarflöt: Að sögn forstöðumanns ákveða ungmennin sjálf dagskránnar hverju sinni.

25. Ef nýtt verklag/vinnulag er tekið í notkun; er það kynnt starfsmönnum með formlegum hætti?

Skammtímavistun	Já	Nei
Álfaland	✓	
Árland	✓	
Eikjuvogur	✓	
Holtavegur	✓	
Hólberg	✓	
Bæjarflöt	✓	

Athugasemdir:

Samkvæmt forstöðumönnum og deildarstjórum eiga kynningar sér stað á starfsmannafundum.

6. STARFSMANNAHALD

26. Hefur faglegur stjórnandi útfært skilgreinda og virka starfsmannastefnu?

Skammtímavistun	Já	Nei
Álfaland	✓	
Árland		✓
Eikjuvogur		✓
Holtavegur	✓	
Hólberg		✓
Bæjarflöt		✓

Athugasemdir:

Álfaland: Að sögn forstöðumanns er starfsmannastefna útfærð árlega og birt í starfsáætlun. Hún er unnin í samstarfi við starfsmenn og er kynnt fyrir nýjum starfsmönnum. Hún er til umræðu á starfsdögum og er aðgengileg aðstandendum ef þeir óska þess.

Árland: Engar athugasemdir

Eikjuvogur: Starfsmannastefnu Reykjavíkurborgar er að finna í starfsmöppu heimilisins.

Holtavegur: Um er að ræða m.a. samskiptareglur, reglur um netnotkun og reglur um trúnað. Þær eru að finna í Handbók starfsmanna. Farið er eftir stefnunni að sögn forstöðumanns og umræða um hana er tekin annars slagið á starfsmannafundum. Stefnan var endurskoðuð árið 2016 og er endurskoðuð reglulega. Að sögn forstöðumanns er stefnan alltaf kynnt nýjum starfsmönnum.

Hólaberg: Engar athugasemdir

Bæjarflöt: Engar athugasemdir

27. Eru formlegir starfsmannafundir haldnir reglulega í vistuninni?

Skammtímvistun	Já	Nei
Álfaland	✓	
Árland	✓	
Eikjuvogur	✓	
Holtavegur	✓	
Hólaberg	✓	
Bæjarflöt	✓	

28. Er til staðar í vistuninni starfsmannahandbók?

Skammtímvistun	Já	Nei
Álfaland	✓	
Árland	✓	
Eikjuvogur	✓	
Holtavegur	✓	
Hólaberg	✓	
Bæjarflöt	✓	

29. Er starfsmannahandbókin aðgengileg starfsmönnum?

Skammtímvistun	Já	Nei
Álfaland	✓	
Árland	✓	
Eikjuvogur	✓	
Holtavegur	✓	
Hólaberg	✓	
Bæjarflöt	✓	

7. ÞJÁLFUN OG ENDURMENNTUN STARFSMANNA

30. Er til staðar skriflegar starfslýsingar fyrir starfsmenn?

Skammtímavistun	Já	Nei
Álfaland	✓	
Árland	✓	
Eikjuvogur	✓	
Holtavegur	✓	
Hólaberg	✓	
Bæjarflöt	✓	

Athugasemdir: Um er að ræða starfslýsingar frá Reykjavíkurborg.

31. Er til staðar skrifleg þjálfunaráætlun (gátlisti)?

Skammtímavistun	Já	Nei
Álfaland	✓	
Árland	✓	
Eikjuvogur	✓	
Holtavegur	✓	
Hólaberg	✓	
Bæjarflöt		✓

32. Er til skrifleg áætlun um endurmenntun starfsmanna?

Skammtímavistun	Já	Nei
Álfaland		✓
Árland		✓
Eikjuvogur		✓
Holtavegur		✓
Hólaberg		✓
Bæjarflöt		✓

Athugasemdir:

Álfaland: Að sögn forstöðumanns er hann með yfirlit yfir þau námskeið sem starfsfólk fer á. Fræðsluáætlun velferðarsviðs er jafnframt kynnt fyrir starfsmönnum.

Árland: Engar athugasemdir

Eikjuvogur: Að sögn forstöðumanns og deildarstjóra er meirihluti starfsmanna í vistuninni námsmenn og þar af leiðandi hefur ekki verið virk áætlun um endurmenntun.

Holtavegur: Að sögn forstöðumanns er notast við endurmenntunartilboð frá Reykjavíkurborg og þau

eru auglýst fyrir starfsmenn á heimilinu.

Hólaberg: Að sögn forstöðumanns og deildarstjóra er notast við á heimilinu fræðsluáætlun velferðarsviðs.

Bæjarflöt: Engar athugasemdir

33. Er **öllum** starfsmönnum kynntur V. kafli laga um réttindagæslu fyrir fatlað fólk nr. 88/2011, sem fjallar um ráðstafanir til að draga úr nauðung í þjónustu við fatlað fólk?

Skammtímavistun	Já	Nei
Álfaland		✓
Árland	✓	
Eikjuvogur		✓
Holtavegur		✓
Hólaberg	✓	
Bæjarflöt		✓

Athugasemdir:

Álfaland: Að sögn forstöðumanns hefur kaflinn verið kynntur og starfsmenn hafa fengið hópfræðslu.

Árland: Engar athugasemdir

Eikjuvogur: Að sögn forstöðumanns og deildarstjóra hafa starfsmenn fengið fræðslu um kaflann og óformleg umræða á sér stað á starfsstaðnum reglulega.

Holtavegur: Að sögn forstöðumanns á markviss kynning fyrir alla (nýja) starfsmenn sér ekki stað, en kaflinn hefur verið kynntur á starfsmannafundi. Lesefni um kaflann er að finna í möppu.

Hólaberg: Engar athugasemdir

Bæjarflöt: Engar athugasemdir

34. Er **öllum** starfsmönnum kynnt gildandi mannréttindastefna Reykjavíkurborgar?

Skammtímavistun	Já	Nei
Álfaland		✓
Árland		✓
Eikjuvogur		✓
Holtavegur		✓
Hólaberg		✓
Bæjarflöt		✓

Athugasemdir:

Álfaland: Að sögn forstöðumanns hafa fræðslufundir verið haldnir um mannréttindastefnuna. Starfsmönnum er bent á að kynna sér stefnuna á innri vef Reykjavíkurborgar.

Árland: Engar athugasemdir

Eikjuvogur: Að sögn forstöðumanns og deildarstjóra á sér stað óformleg umræða um

mannréttindamál reglulega á starfsstaðnum.

Holtavegur: Engar athugasemdir

Hólberg: Engar athugasemdir

Bæjarflöt: Að sögn forstöðumanns hefur starfsmönnum verið bent á að kynna sér mannréttindastefnuna á netinu. Engin formleg kynning hefur verið haldin.

35. Er öllum starfsmönnum kynnt lög um málefni fatlaðs fólks?

Skammtímvistun	Já	Nei
Álfaland		✓
Árland		✓
Eikjuvogur	✓	
Holtavegur	✓	
Hólberg	✓	
Bæjarflöt	✓	

Athugasemdir:

Álfaland: Að sögn forstöðumanns hafa lögin verið kynnt fyrir starfsmönnum.

Árland: Engar athugasemdir

Eikjuvogur: Að sögn forstöðumanns og deildarstjóra hafa starfsmenn fengið fræðslu þar sem komið hefur verið inn á lög um málefni fatlaðs fólks. Óformleg umræða á sér stað á starfsstaðnum reglulega. Lögin er að finna í starfsmöppu staðarins. Hana eiga allir starfsmenn að kynna sér.

Holtavegur: Lögin er að finna í handbók starfsmanna sem allir (nýjir) starfsmenn þurfa að kynna sér.

Hólberg: Engar athugasemdir

Bæjarflöt: Að sögn forstöðumanns hafa lögin verið kynnt óformlega á starfsmannafundi og starfsfólk á að kynna sér þau á netinu eða starfsmannahandbók.

36. Þurfa starfsmenn að staðfesta á formlegan hátt að þeir hafi kynnt sér og/eða fengið þá fræðslu sem áhersla er lögð á að starfsmenn fái?

Skammtímvistun	Já	Nei
Álfaland	✓	
Árland	✓	
Eikjuvogur		✓
Holtavegur		✓
Hólberg	✓	
Bæjarflöt	✓	

Athugasemdir:

<p>Álfaland: Engar athugasemdir</p> <p>Árland: Að sögn forstöðumanns og deildarstjóra fer fræðsla fram á starfsmannafundum og þeir sem mæta ekki á hann þurfa að staðfesta að hafa lesið fundargerð ef eitthvað nýtt verklag/fræðsla hefur verið kynnt á honum.</p> <p>Eikjuvogur: Engar athugasemdir</p> <p>Holtavegur: Engar athugasemdir</p> <p>Hólaberg: Að sögn forstöðumanns og deildarstjóra fer fræðsla fram á starfsmannafundum. Yfirmenn halda utan um skráningu á skyldufræðslu eins og skyndihjálpi. Einnig halda yfirmenn utan um skráningu á því hvaða starfsmenn eru til staðar þegar fræðsla er haldin á starfsmannafundum.</p> <p>Bæjarflöt: Að sögn forstöðumanns starfa fáir starfsmenn á skammtíavistuninni og því hefur hann góða yfirsýn yfir hverjir fá hvaða fræðslu hverju sinni. Fræðsla á sér stað á starfsmannafundum.</p>

8. UPPLÝSINGASKYLDA

37. Sendir faglegur stjórnandi (forstöðumaður) framkvæmdastjóra á þjónustumiðstöð upplýsingar um rekstur og þjónustu sem hann tekur saman í skýrslu?¹⁰

Skammtíavistun	Já	Nei
Álfaland	✓	
Árland	✓	
Eikjuvogur	✓	
Holtavegur	✓	
Hólaberg	✓	
Bæjarflöt	✓	

Athugasemdir:

<p>Álfaland: Að sögn forstöðumanns er mánaðarlega yfirlit yfir dvalartíma sent á deildarstjóra á velferðarsviði. Árlega sendir forstöðumaður framkvæmdarstjóra á þjónustumiðstöð árskýrslu.</p> <p>Árland: Engar athugasemdir</p> <p>Eikjuvogur: Allar upplýsingar um rekstur og þjónustu er skráð í Agresso sem er opin fyrir framkvæmdastjóra, að sögn forstöðumanns og deildarstjóra. Einu sinni á ári kynna stjórnendur starfsáætlun skammtíavistunarinnar og þar undir eru kaflar um rekstur og þjónustu.</p> <p>Holtavegur: Að sögn forstöðumanns er starfs- og rekstrar áætlun kynnt fyrir framkvæmdarstjóra árlega.</p> <p>Hólaberg: Að sögn forstöðumanns og deildarstjóra eru allar upplýsingar um rekstur og þjónustu skráðar í Agresso sem er opin fyrir framkvæmdastjóra. Einu sinni á ári kynna stjórnendur starfsáætlun skammtíavistunarinnar og þar undir eru kaflar um rekstur og þjónustu.</p> <p>Bæjarflöt: Engar athugasemdir</p>

¹⁰ Við kynningu á fyrstu drögum úttektarinnar kom fram að forstöðumenn á öllum vistunum kynna fyrir framkvæmdastjóra starfsáætlun árlega. Mismunandi er eftir vistunum hve oft nýting er send á deildarstjóra á skrifstofu velferðarsviðs. Sumir forstöðumenn senda aðeins ef kallað er eftir nýtingunni, aðrir mánaðarlega.

38. Er nýting í vistuninni skráð á kerfisbundinn hátt? Þ.e. er skráð með kerfisbundnum hætti viðvera barnanna/ungmennanna?

Skammtímvistun	Já	Nei
Álfaland	✓	
Árland	✓	
Eikjuvogur	✓	
Holtavegur	✓	
Hólaberg	✓	
Bæjarflöt	✓	

39. Ef barn/ungmenni forfallast, er plássið nýtt fyrir annan notanda?

Skammtímvistun	Já	Nei
Álfaland	✓	
Árland	✓	
Eikjuvogur	✓	
Holtavegur	✓	
Hólaberg	✓	
Bæjarflöt	✓	

Athugasemdir:

<p>Álfaland: Engar athugasemdir</p> <p>Árland: Að sögn forstöðumanns og deildarstjóra er plássið nýtt ef hægt er með tilliti til þeirra ungmenna sem eru hverju sinni á heimilinu.</p> <p>Eikjuvogur: Að sögn forstöðumanns og deildartjóra er það ekki alltaf hægt vegna samsetningar á heimilinu hverju sinni.</p> <p>Holtavegur: Að sögn forstöðumanns er það gert ef það er hægt. En stundum bíður samsetning gesta í húsinu ekki upp á það eða ef starfsmenn forfallast vegna t.d. veikinda. Þá er frekar plássinu haldið auðu heldur en að aukavakt sé kölluð út.</p> <p>Hólaberg: Að sögn forstöðumanns og deildarstjóra er það gert ef það er hægt. Samsetning barna/ungmenna á heimilinu hverju sinni þarf að bjóða upp á það en á heimilinu dvelja börn frá sex ára aldri til 22 ára.</p> <p>Bæjarflöt: Að sögn forstöðumanns er það gert ef samsetning ungmennanna í húsinu bíður upp á það.</p>

40. Ef pláss sem losnar er nýtt fyrir annan notenda; er það skráð?

Skammtíavistun	Já	Nei
Álfaland	✓	
Árland	✓	
Eikjuvogur	✓	
Holtavegur	✓	
Hólaberg	✓	
Bæjarflöt	✓	

9. ÖRYGGI OG EFTIRLIT

41. Eru til **skráðar** reglur í vistuninni um friðhelgi barnanna t.d. vegna myndbirtinga og/eða upplýsingamiðlun á samfélagsmiðlum sem brýtur gegn friðhelgi barnanna eða trúnaðar- og þagnarskyldu starfsmanna skv. 60. Gr. Laga um félagsþjónustu sveitarfélaga nr. 40/1991?

Skammtíavistun	Já	Nei
Álfaland		✓
Árland		✓
Eikjuvogur		✓
Holtavegur		✓
Hólaberg		✓
Bæjarflöt		✓

Athugasemdir:

Álfaland: Að sögn forstöðumanns er ákveðið óskráð vinnulag til staðar sem er kynnt fyrir öllum starfsmönnum. Foreldrar gefa munnlegt samþykki fyrir myndartökum á heimilinu. Að sögn forstöðumanns er umræða um vinnulagið tekin reglulega.

Árland: Að sögn forstöðumanns og deildarstjóra er óskráð vinnulag til staðar sem allir starfsmenn vita af og fara eftir. Umræða er tekin um vinnulagið reglulega.

Eikjuvogur: Að sögn forstöðumanns og deildarstjóra eru til staðar óskráðar reglur sem allir starfsmenn vita af og fara eftir. Aðstandendum er jafnframt gert grein fyrir tilvist þeirra ef þörf er á.

Holtavegur: Að sögn forstöðumanns skrifar allt starfsfólk undir trúnaðaryfirlýsingu sem það þarf að lesa vandlega.

Hólaberg: Að sögn forstöðumanns og deildarstjóra er til staðar ákveðið óskráð vinnulag og umræða um það er tekin reglulega. Allt starfsfólk skrifar undir þagnarskyldu yfirlýsingu og felast myndbirtingar eða upplýsingamiðlun á samfélagsmiðlum þar undir (það er hins vegar ekki orðað beint í textanum). Nýjum starfsmönnum er kynnt vinnulagið sem og aðstandendum.

Bæjarflöt: Að sögn forstöðumanns er óskráð vinnulag til staðar sem farið er eftir að öllum starfsmönnum. Umræða um það er tekin reglulega og nýjum starfsmönnum er kynnt vinnulagið.

42. Hefur faglegur stjórnandi gert ráðstafanir til varnar því að barn verði fyrir ofbeldi af einhverju tagi, hvort heldur er andlegu ofbeldi eða líkamlegu ofbeldi?

Skammtíavistun	Já	Nei
Álfaland		✓
Árland	✓	
Eikjuvogur		✓
Holtavegur	✓	
Hólaberg		✓
Bæjarflöt		✓

Athugasemdir:

<p>Álfaland: Að sögn forstöðumanns hafa engar sérstakar ráðstafanir verið gerðar en ákveðið vinnulag er í gildi ef grunur leikur á ofbeldi. Sem dæmi er létt á álagi um helgar með viðbótar starfsmönnum og millivöktum, sérstaklega ef erfið börn eru á staðnum.</p> <p>Árland: Að sögn forstöðumanns og deildarstjóra er skráð verklag til staðar er varðar hvert og eitt barn. Þar kemur fram ráðstafanir til varnar ofbeldi ef þörf er á vegna barnsins. Að sögn viðmælenda er umræða um verklagið tekin oft, jafnvel daglega, og er það í sífelldri endurskoðun.</p> <p>Eikjuvogur: Að sögn forstöðumanns og deildarstjóra er raðað á heimilið eftir því hvaða ungmenni geta verið saman hverju sinni þar sem sum ungmenni meiða ákveðna starfsmenn eða ákveðin ungmenni.</p> <p>Holtavegur: Í starfsmannamöppu er að finna gögn um áreitni og einelti. Einnig er að finna aðgerðaráætlanir í upplýsingum um einstaka gesti um hvernig eigi að bregðast við ef hann beitir ofbeldi. Farið er eftir verklaginu að sögn forstöðumanns og umræða um það er tekin annars slagið á starfsmannafundum. Verklagið er endurskoðað reglulega. Það er alltaf kynnt nýjum starfsmönnum.</p> <p>Hólaberg: Að sögn forstöðumanns og deildarstjóra er umræða um V. Kafli laga um réttindagæslu fyrir fatlað fólk nr. 88/2011, sem fjallar um ráðstafanir til að draga úr nauðung í þjónustu við fatlað fólk er tekin fyrir reglulega, (nýjum) starfsmönnum er kynntur kaflinn og starfsmenn hafa farið á námskeið um nauðung.</p> <p>Bæjarflöt: Engar athugasemdir</p>

43. Hefur faglegur stjórnandi gert ráðstafanir til varnar hugsanlegri fjárhagslegri misnotkun?

Skammtíavistun	Já	Nei
Álfaland		✓
Árland	✓	
Eikjuvogur	✓	
Holtavegur	✓	
Hólaberg	✓	
Bæjarflöt		✓

Athugasemdir:

<p>Álfaland: Að sögn forstöðumanns taka börnin á Álfalandi ekki með sér fjármuni þegar þau koma í vistun.</p> <p>Árland: Notað er sérstakt bókhaldsblað fyrir hvert og eitt barn ef það kemur með pening með sér í</p>

vistunina.

Eikjuvogur: Sérstakt skráningarblað er til staðar á heimilinu þar sem sú upphæð sem ungmennið kemur með er skráð ásamt því hvernig þeirri upphæð er ráðstafað. Að sögn forstöðumanns og deildarstjóra er oftast farið eftir þessu verklagi en í þeim tilfellum þar sem ungmenni er með debetkort er ekki hægt að fylgja verklaginu. Verkferil er einnig að finna í möppu starfsstaðarins vegna vasapeninga ungmennanna.

Holtavegur: Sérstakt bókhald er til staðar þar sem skráð er sú upphæð sem gestur kemur með í vistunina. Einnig er skráð í hvað peningnum er eytt, kvittanir eru geymdar og starfsmenn kvitta í bókina. Farið er eftir verklaginu að sögn forstöðumanns og umræða um það er tekin annars slagið á starfsmannafundum. Verklagið er endurskoðað reglulega. Það er alltaf kynnt nýjum starfsmönnum.

Hólaberg: Sérstakt eyðublað er notað þar sem fjármál barnanna er skráð niður. Það er aðgengilegt aðstandendum.

Bæjarflöt: Peningar ungmennanna eru ekki geymdir af starfsmönnum.

44. Hefur faglegur stjórnandi sett starfseminni **skráðar** reglur til verndar eigum barna og gert ráðstafanir til varnar þjófnaði eða skemmdum?

Skammtímavistun	Já	Nei
Álfaland		✓
Árland		✓
Eikjuvogur		✓
Holtavegur	✓	
Hólaberg	✓	
Bæjarflöt		✓

Athugasemdir:

Álfaland: Að sögn forstöðumanns er ákveðið óskráð vinnulag til staðar. Aðstandendum er gert grein fyrir að þeir eru ábyrgir fyrir eigum barnanna sinna.

Árland: Að sögn forstöðumanns og deildarstjóra er óskráð vinnulag til staðar sem tekur til m.a. þess að bera virðingu fyrir hlutum annarra. Að sögn viðmælenda er umræða um það tekin reglulega og það er kynnt fyrir nýjum starfsmönnum.

Eikjuvogur: Að sögn forstöðumanns og deildarstjóra er reynt að sjá til þess að öll föt ungmennanna séu merkt þeim.

Holtavegur: Í þvottahúsinu er að finna verklag þar sem reynt er að koma í veg fyrir að eigur gesta eyðileggist vegna þvottar. Ekkert skriflegt verklag er til varnar þjófnaði.

Hólaberg: Í upphafi dvalar skrifa aðstandendur undir eyðublað þar sem fram kemur að heimilið beri ekki ábyrgð á eigum barnanna.

Bæjarflöt: Engar athugasemdir

45. Hefur faglegur stjórnandi gert áætlun um hvernig rýma skuli vistunina ef vá steðjar að, s.s. vegna eldsvoða, jarðskjálfta, eldgoss eða fárviðris.

Í rýmingaráætlun skulu m.a. vera ákvæði um stjórnun brottflutnings, forgangsroðun við rýmingu, innköllun starfsfólks, útgönguleiðir og búnað.

Skammtímavistun	Já	Nei
Álfaland	✓	
Árland	✓	
Eikjuvogur	✓	
Holtavegur	✓	
Hólaberg	✓	
Bæjarflöt		✓

Athugasemdir:

<p>Álfaland: Öryggismappa er á heimilinu sem er aðgengileg starfsmönnum. Að sögn forstöðumanns á sér stað umræða um áætluna þegar við á. Hún er endurskoðuð árlega (síðast í maí 2015) og ávallt kynnt nýjum starfsmönnum.</p> <p>Árland: Öryggisáætlun ásamt rýmingaráætlun er að finna í starfsmannamöppu. Hún er frá árinu 2011 en samkvæmt forstöðumanni var farið yfir hana síðast 2015-en engar breytingar áttu sér stað í kjölfarið.</p> <p>Eikjuvogur: Rýmingaráætlunin var gerð í öryggisnefnd. Samkvæmt forstöðumanni er þörf á að endurskoða hana. Slökkviliðsmaður hefur einnig komið á heimilið og farið yfir áætlunina.</p> <p>Holtavegur: Farið er eftir áætluninni að sögn forstöðumanns og umræða um hana er tekin reglulega á starfsmannafundum. Áætlunin er endurskoðuð á u.þ.b. þriggja ára fresti. Að sögn forstöðumanns var hún uppfærð í apríl 2016. Hún er alltaf kynnt nýjum starfsmönnum.</p> <p>Hólaberg: Áætlunin hangir upp við á heimilinu. Deildarstjóri sagði að uppfærsla á henni stæði fyrir dyrum. Hún er ávalt kynnt fyrir nýjum starfsmönnum.</p> <p>Bæjarflöt: Engar athugasemdir</p>

46. Er til skriflegt verklag/gátlisti vegna lyfjamála í vistuninni?

Skammtímavistun	Já	Nei
Álfaland		✓
Árland	✓	
Eikjuvogur	✓	
Holtavegur	✓	
Hólaberg	✓	
Bæjarflöt		✓

Athugasemdir:

<p>Álfaland: Að sögn forstöðumanns er ákveðið óskráð vinnulag til staðar sem allir starfsmenn vinna eftir. Það er jafnframt kynnt fyrir nýjum starfsmönnum. Í handbók heimilisins kemur fram hvar lyf</p>

eru geymd og hvað skal gera ef röng lyf eru gefin. Umræða um vinnulagið er tekin reglulega.

Árland: Verklag vegna lyfjagjafa er að finna í lyfjaskáp og í starfsmannamöppu. Einnig er til staðar lyfjaskráningarblað og viðbragðsáætlun ef mistök við lyfjagjöf eiga sér stað. Verklagið er rætt á starfsmannafundum og kynnt fyrir nýjum starfsmönnum.

Eikjuvogur: Starfsmenn skrá niður á sérstakt blað þegar að þeir hafa gefið viðkomandi ungmenni lyfin sín.

Holtavegur: Í sér möppu er að finna ítarlegar upplýsingar um lyfjamál hvers og eins gests. Einnig er tékklisti á vegg inn í eldhúsi þar sem starfsmenn kvitta fyrir þegar þeir hafa gefið lyf. Farið er eftir verklaginu að sögn forstöðumanns og umræða um það er tekin annars slagið á starfsmannafundum. Verklagið er endurskoðað reglulega. Það er alltaf kynnt nýjum starfsmönnum.

Hólaberg: Unnið er eftir ákveðnu verklagi en sem dæmi þarf starfsmaður sem ber ábyrgð á skráningalista vaktar þann daginn að athuga hvort hann sjálfur eða samstarfsfólk hans hafi ekki örugglega sett öll lyf í læstan skáp og að lyfin hafi verið gefin. Lyfjagjöf er skráð sérstaklega á eyðublað/gátlista sem kallast „skráningarlisti fyrir ábyrgðarmann vaktar“. Einnig er ákveðið skráningakerfi þar sem starfsmenn skrá á lyfjaskráningarlista nafnið sitt eftir að það hefur gefið einstaklingnum lyf. Að sögn forstöðumanns og deildarstjóra er aðeins tekin umræða um vinnulagið ef eitthvað fer úrskeiðis. Öllum (nýjum) starfsmönnum er kynnt vinnulagið.

Bæjarflöt: Lyf eru almennt ekki gefin í vistuninni.

47. Ert til skriflegt verklag vegna veikinda eða slysa á börnunum/ungmönnum?

Skammtímavistun	Já	Nei
Álfaland	✓	
Árland	✓	
Eikjuvogur	✓	
Holtavegur		✓
Hólaberg		✓
Bæjarflöt	✓	

Athugasemdir:

Álfaland: Verklag er að finna í öryggishandbók heimilisins og vinna allir starfsmenn eftir því að sögn forstöðumanns. Að sögn forstöðumanns er það jafnframt kynnt fyrir nýjum starfsmönnum. Umræða um verklagið er tekin reglulega og það er endurskoðað árlega.

Árland: Engar athugasemdir

Eikjuvogur: Í möppu starfstaðarins er að finna verklag og þar er einnig áverkavottorðs eyðublöð.

Holtavegur: Að sögn forstöðumanns er óskráð verklag til staðar. Veik börn fara heim, og ef slys ber að höndum er að finna neyðarnúmer í starfsmannamöppu.

Hólaberg: Að sögn forstöðumanns og deildarstjóra er unnið er eftir ákveðnu óskráðu vinnulagi ef veikindi eða slys bera að garði.

Bæjarflöt: Skráð verklag er til staðar fyrir einstaka barn ef sérstök þörf er á vegna t.d. veikinda þeirra. Í starfsmannahandbókinni eru verklagsreglur ef slys ber að höndum, hins vegar eru engar skriflegar reglur vegna veikindi. Að sögn forstöðumanns hefur ekki verið þörf á þar sem börnin eru ekki send í vistunina ef þau eru veik.

48. Er til verkferill vegna móttöku og meðferðar á athugasemdum og kvörtunum barna, aðstandenda og starfsmanna?

Skammtí mavistun	Já	Nei
Álfaland		✓
Árland		✓
Eikjuvogur		✓
Holtavegur		✓
Hólaberg		✓
Bæjarflöt		✓

Athugasemdir:

<p>Álfaland: Að sögn forstöðumanns boðar hann aðstandendur á fund til að fara yfir óánægju þeirra. Þeim er einnig vísað á þjónustumiðstöðvar ef þörf er á. Á heimilinu starfar trúnaðarmaður starfsmanna og starfsmenn geta einnig leitað til stéttarfélaganna ef þörf er á.</p> <p>Árland: Engar athugasemdir</p> <p>Eikjuvogur: Að sögn forstöðumanns og deildarstjóra er óskráð regla í vistuninni; þ.e. ef kvörtun berst er því komið til forstöðumanns sem reynir síðan að leysa úr vandamálinu.</p> <p>Holtavegur: Að sögn forstöðumanns er óskráð verklag til staðar; ef kvörtun berst er viðkomandi bent á að tala við yfirmann. Einnig er skráð í skilaboðabók starfsmanna þær kvartanir sem berast.</p> <p>Hólaberg: Að sögn forstöðumanns og deildarstjóra er haft samband við tengilið skammtí mavistanna í þjónustumiðstöð Grafarvogs og Kjalarnes ef yfirmönnum berst kvörtun.</p> <p>Bæjarflöt: Engar athugasemdir</p>

49. Hvaða aðra verkferla eru vistanirnar með?

Þ.e. skriflegt verklag er varðar daglegt heimilisstarf og faglega vinnu á skammtí mavistunum.

a) ÁLFALAND

Í starfsáætlun Álfalands fyrir árið 2015-2016 eru m.a. að finna verklag sem varðar samþættingu við aðra þjónustu velferðarsviðs.

Starfsáætlunin er unnin árlega í samvinnu við starfsmenn heimilisins. Nýjum starfsmönnum er kynnt áætlunin og umræða um einstök atriði hennar er tekin reglulega, bæði formlega (á starfsmannafundum, starfsdögum) og óformlega.

Í starfsmannamöppu eru eftirfarandi verklag: Öryggisatriði fyrir Álfaland.

Starfsmannamappan er aðgengileg starfsmönnum og nýjum starfsmönnum ber að kynna sér hana í upphafi starfs. Umræða og endurskoðun á einstökum atriðum hennar er tekin reglulega.

b) ÁRLAND

Mappa um öryggismál og vinnuverndarmappa innihélt eftirfarandi verkferla: viðbragðsáætlun: þegar starfsmaður er einn á vakt og upp koma atvik sem hann ræður ekki við, viðbragðsáætlun: ef barn/starfsmaður verður fyrir slysi, viðbragðsáætlun; ef barn verður fyrir eitrun, viðbragðsáætlun: ef barni er gefið vitlaus lyf, það sem hafa ber í huga þegar verið er að gefa lyf, atvikaskráningarblað: frá

Reykjavíkurborg (ásamt feril atvikaskráningar), ef barn týnist, áhættumat: skrifleg áætlun um öryggi og heilbrigði á vinnustað, tilkynningablað frá Vinnueftirlitinu, stefna og verklagsreglur velferðarsviðs vegna eineltis og áreitni.

Verkferlar sem eru í þessum möppum eru kynntir nýjum starfsmönnum en í aðlögunarbæklingnum (gátlisti) kemur fram hvaða þætti nýjir starfsmenn þurfa að kynna sér og eru fyrrnefndar möppur þar á meðal. Verkferlarnir eru ræddir reglulega, bæði formlega á starfsmannafundum og óformlega þess á milli. Uppfærsla á verkferlum á sér ekki stað með reglubundnum hætti.

c) EIKJUVOGUR

Í starfsmannahandbók er eftirfarandi verkferla að finna: dagskipulag helgarvaktar, kvöldvaktar, næturvaktar, reglur vegna endurvinnslu, verklag vegna vasapeninga ungmenna, reglur vegna notkunar á leigubíl/leigubílakorts, reglur vegna notkunar á þvottaefnum, verklag vegna neyðartilfella og ef eldvarnabjalla fer í gang.

Í annarri möppu sem er mikið notuð á heimilinu er að finna leiðbeiningar um tilkynningar vinnuslysa.

Samkvæmt forstöðumanni eiga allir starfsmenn að kynna sér starfsmöppur heimilisins. Þær eru allar aðgengilegar starfsmönnum en eru mismikið notaðar. Endurskoðun á verklagi sem er að finna í möppunum á sér stað eftir þörfum. Umræða um verklagið á sér stað eftir þörfum, bæði formlega (t.d. á starfsmannafundum) og óformlega. Nýjum starfsmönnum er skylt að kynna sér efni mappanna þegar þeir hefja störf á heimilinu.

d) HOLTAVEGUR

Í handbók starfsmanna má finna eftirfarandi verkferla: Starfsmannastefna (Halda trúnað, trúnaðaryfirlýsing, samskipti við foreldra og aðra aðstandendur, starfsmannafundir, reglur um netnotkun, samskiptareglur, tékklisti fyrir nýja starfsmenn), áreitni og einelti (jafnrétti og jafnræði), viðbrögð við áfalli, og skyndihjálp.

Í möppu um öryggismál og vinnuvernd má finna atvikaskráning vegna áreitni, eineltis, hótunar, ofbeldi eða slyss (tilkynningablað frá Reykjavíkurborg).

Önnur mappa inniheldur verklýsingar fyrir hverja vakt.

e) HÓLABERG

Atvikaskráningar (eyðublað sem fengið er af innri vef Reykjavíkurborgar), starfsmannamöppa sem inniheldur hlutverk tengiliðar, þagnarskylda, tölvunotkun, starfslýsing stuðningsfulltrúa, siðareglur starfsmanna Reykjavíkurborgar og viðbrögð við flogi.

Samkvæmt forstöðumanni og deildarstjóra fara starfsmenn eftir verklaginu sem er á heimilinu og það er aðgengilegt aðstandendum barnanna ef þeir óska eftir að fá yfirlit yfir það (þ.e. aðeins það sem er ekki persónulegt hverju barni). Umræða um verklagið er tekin á starfsmannafundum, og ef nýtt verklag er tekið í notkun er það kynnt þar fyrst. Verklagið er endurskoðað reglulega og er að minnsta kosti einu sinni á ári endurskoðað.

f) BÆJARFLÖT

Starfsmannahandbók inniheldur meðal annars verklag varðandi ákveðna einstaklinga, umgengisreglur, og verklagsreglur vegna slysa.

6. SAMANTEKT: FAGLEGT VINNULAG Á SKAMMTÍMAVISTUNUM

1. ÞJÓNUSTAN

- Allar skammtímavistanirnar eru með markmið þjónustunnar skráð, þ.e. þjónustulýsing er til staðar.
- Verklag sem stuðlar að heildstæðri þjónustu og stuðningi við börnin/ungmennin er að finna í Álfalandi, Árlandi og Hólabergi. Um einstaklingsáætlanir var að ræða.
- Skammtímavistanirnar eru ekki með skriflegt verklag þar sem fram kemur tengsl starfseminnar við stoðþjónustu barnanna/ungmennanna. Óskráð verklag er til staðar.
- Sólarhringsþjónusta er veitt í Álfalandi, Árlandi og Eikjuvogi.
- Á Holtavegi, þar sem sólarhringsþjónusta er ekki veitt, er komið til móts við aðstandendur þegar hægt er og í Hólabergi er það aðeins gert í undantekningatilfellum.
- Skammtímavistanirnar eru ekki með skriflegt verklag er varðar þjónustu við börnin/ungmennin vegna starfsdaga, sérstakra hjá aðstæðna aðstandendum eða vegna óvæntra upptákoma. Óskráð verklag er til staðar.
- Á skammtímavistunum er unnið eftir hugmyndafræðum á borð við Gentle teaching, TEACCH og valdeflingu. Á Bæjarflöt er ekki unnið eftir ákveðinni hugmyndafræði.

2. UPPLÝSINGAGJÖF TIL AÐSTANDENDA

- Upplýsingar um markmið og hlutverk þjónustunnar sem veitt er á skammtímavistunum er aðgengilegt aðstandendum og er miðlað til þeirra með skipulögðum hætti.
- Upplýsingum um frekari faglega aðstoð er miðlað til aðstandenda í Álfalandi, Árlandi, Holtavegi og Hólabergi á sérstökum teymisfundum. Á hinum skammtímavistunum er upplýsingum miðlað eftir þörfum.
- Á öllum skammtímavistunum er upplýsingum miðlað á milli starfsmanna og aðstandenda fyrir dvöl í vistuninni.
- Á öllum skammtímavistunum er upplýsingum miðlað á milli starfsmanna og aðstandenda eftir dvöl í vistuninni.

3. SAMSKIPTI OG SAMVINNA/NOTENDASAMRÁÐ

- Umsókn um vistun og greinagerð frá úthlutunarteymi velferðarsviðs fylgir öllum börnum/ungmennum þegar þau hefja vistun í skammtímavistunum.
- Einstaklingsbundnar þjónustuáætlanir fylgja aðeins þeim sem hefja vistun í Álfalandi.
- Skipulagðir fundir með aðstandendum eru haldnir í Álfalandi og Hólabergi árlega. Í öðrum vistunum er fundað með aðstandendum eftir þörfum.

- Í Álfalandi og á Holtavegi er til staðar skriflegt verklag þar sem samvinna við notendur og aðstandendur þeirra er útlistað með það að markmiði að koma til móts við þarfir og líðan. Óskráð verklag er til staðar á hinum vistunum.

4. EINSTAKLINGSÁÆTLANIR

Einstaklingsáætlanir eru gerðar í Árlandi.

- Skráð verklag vegna áætlana er ekki til staðar en forstöðumaður nefndi að unnið væri eftir ákveðnu vinnulagi við gerð þeirra.
- Áætlanirnar eru endurskoðaðar að minnsta kosti árlega.
- Endurskoðun á einstaklingsáætlunum er ekki skráð í verklag.
- Einstaklingsáætlanirnar eru unnar í samráði við aðstandendur.
- Aðstandendur fá ekki afrit af einstaklingsáætlunum nema þeir óski eftir því.

5. VERKLAG

- Verklög sem eru notuð í vistunum eru endurskoðuð eftir þörfum á starfsmannafundum.
- Í Árlandi og í Hólabergi er dagskrá vistunarinnar endurskoðuð með reglubundnum hætti. Hinar vistanirnar eru ekki með neina formlega dagskrá vegna barnanna/ungmennanna.
- Í öllum skammtímavistunum er nýtt verklag kynnt starfsmönnum með formlegum hætti.

6. STARFSMANNAHALD

- Á Álfalandi og á Holtavegi hefur forstöðumaður útfært skilgreinda og virka starfsmannastefnu.
- Formlegir starfsmannafundir eru haldnir reglulega í öllum skammtímavistunum.
- Á öllum skammtímavistunum er til staðar starfsmannahandbók sem er aðgengileg starfsmönnum.

7. ÞJÁLFUN OG ENDURMENNTUN STARFSMANNA

- Á öllum skammtímavistunum er til staðar skriflegar starfslýsingar fyrir starfsmenn. Um er að ræða staðlaðar lýsingar frá Reykjavíkurborg.
- Á öllum skammtímavistunum, fyrir utan Bæjarflöt, er að finna skriflega þjálfunaráætlun fyrir nýja starfsmenn.
- Skammtímavistanirnar nýta sér fræðsluáætlanir velferðarsviðs en að öðru leiti er ekki til staðar skriflegar áætlanir um endurmenntun starfsmanna.

- V. Kafli laga um réttindagæslu fyrir fatlað fólk, sem fjallar um ráðstafanir til að draga úr nauðung í þjónustu við fatlað fólk hefur verið kynntur fyrir öllum starfsmönnum á Árlandi og í Hólabergi. Í hinum skammtímavistunum hefur kaflinn ferð kynntur og starfsmenn hafa fengið fræðslu en markviss fræðsla fyrir alla (nýja) starfsmenn á sér ekki stað.
- Gildandi mannréttindastefna Reykjavíkurborgar er ekki kynnt öllum (nýjum) starfsmönnum. Hún hefur verið kynnt starfsmönnum bæði formlega og óformlega en enginn markviss kynning á sér stað.
- Á Holtavegi, Hólabergi, Eikjuvogi og á Bæjarflöt hefur öllum (nýjum) starfsmönnum verið kynnt lög um málefni fatlaðs fólks. Í hinum skammtímavistunum hefur starfsmönnum verið kynnt löginn bæði formlega og óformlega.
- Í Álfalandi, Árlandi, Hólabergi og á Bæjarflöt halda forstöðumenn utan um hvaða starfsmenn hafa fengið þá fræðslu sem áhersla er lögð á að þeir fái.

8. UPPLÝSINGASKYLDA

- Framkvæmdastjóri fær kynningu á starfsáætlun vistananna árlega. Mismunandi er eftir vistunum hve oft nýting er send á deildarstjóra á skrifstofu velferðarsviðs.
- Viðvera barnanna/ungmennanna er skráð á kerfisbundinn hátt á öllum skammtímavistunum.
- Á öllum skammtímavistunum er plássið nýtt fyrir annan notanda ef barn/ungmenni forfallast, þ.e. ef samsetning þeirra sem eru fyrir í vistuninni bíður upp á það.
- Ef pláss er nýtt fyrir annan notanda er það skráð á öllum skammtímavistunum.

9. ÖRYGGI OG EFTIRLIT

- Skráðar reglur um friðhelgi barna t.d. vegna myndbirtinga og/eða upplýsingamiðlun á samfélagsmiðlun eru ekki til staðar á skammtímavistunum. Óskráð vinnulag er til staðar.
- Í Árlandi og Holtavegi hafa verið gerðar skriflegar ráðstafanir til varnar því að barn verði fyrir ofbeldi af einhverju tagi. Á það fyrst og fremst um einstaklinga sem eiga sér sögu um ofbeldi og ráðstafanir sem gerðar eru til varnar því. Á hinum skammtímavistunum er ákveðið vinnulag í gildi og umræða um forvarnir gagnvart andlegu og líkamlegu ofbeldi.
- Í Árlandi, Eikjuvogi, Holtavegi og Hólabergi hafa forstöðumenn gert ráðstafanir til varnar hugsanlegri fjárhagslegri misnotkun með því að notast við bókhald þegar kemur að fjármunum barnanna/ungmennanna. Í Álfalandi og í Bæjarflöt taka börnin/ungmennin ekki fjármuni með sér í vistunina.
- Á Holtavegi og Hólaberg hafa forstöðumenn sett starfseminni reglur til verndar eigum barnanna/ungmennanna. Á hinum vistunum er til staðar óskráð verklag. Engin vistun var með skráð verklag til varnar þjófnaði.
- Á öllum skammtímavistunum, fyrir utan Bæjarflöt, er að finna rýmingaráætlun/öryggismöppu.
- Í Árlandi, Eikjuvog, Holtavegi og Hólaberg er til staðar skráð verklag/gátlistar vegna lyfjamála. Óskráð verklag er til staðar í Álfalandi og í Bæjarflöt eru lyf almennt ekki gefin og því verklag ekki til staðar.

- Í Álfalandi, Árlandi, Eikjuvog og í Bæjarflöt er til staðar skráð verklag vegna veikinda eða slysa á börnum/ungmönnum. Unnið er eftir óskráðu verklagi á Holtavegi og Hólabergi.
- Engir skráðir verkferlar eru til staðar vegna móttöku og meðferðar á athugasemdum og kvörtunum barna, aðstandenda og starfsmanna á skammtímvistunum. Óskráð verklag er til staðar.

7. VIÐAUKI 1: SPURNINGALISTAR FYRIR FORSTÖÐUMENN

Fyllt út á úttektareyðublað A

Þjónustan

Er markmið þjónustunnar skráð (er til þjónustulýsing; önnur en sú sem er að finna á innri vefnum)?

Upplýsingagjöf til aðstandenda

Eru upplýsingar um markmið og hlutverk þjónustu skammtímvistunarinnar aðgengilegar aðstandendum og er þeim upplýsingum miðlað til foreldra með skipulögðum hætti?

Er upplýsingum miðlað til aðstandenda um hvernig þeir geti nálgast frekari upplýsingar og faglega aðstoð á skipulagðan hátt?

Samskipti og samvinna/notendasamráð

Þegar barn/ungmenni kemur í vistun;

Fylgir barninu umsóknin um vistun?

Fylgir því greinagerð?

Fylgir því einstaklingsbundin þjónustuáætlun?

Er gerð einstaklingsáætlun í vistuninni?

Ef einstaklingsáætlun er gerð í vistuninni:

Er til skráð verklag vegna einstaklingsáætlanna?

Er hún endurskoðuð með reglubundnum hætti?

Er endurskoðun á áætluninni skráð í verklag?

Er einstaklingsáætlunin unnin í samráði við aðstandendur?

Fá aðstandendur afrit af einstaklingsáætluninni?

Er veitt sólarhringsþjónusta í vistuninni?

Ef sólarhringsþjónusta er ekki veitt: er komið til móts við aðstandendur ef þeir þurfa á sólarhringsþjónustu að halda?

Er upplýsingum miðlað á milli starfsmanna og foreldra fyrir dvöl í vistuninni?

Er upplýsingum miðlað á milli starfsmanna og foreldra eftir dvöl í vistuninni?

Eru haldnir reglulega fundir (skipulagðir t.d. árlega) með aðstandendum?

Verklag

Skipulag:

Eru þau verklög sem notuðu eru í vistuninni tekin fyrir/endurskoðuð með **reglubundnum** hætti (skipulagðir t.d. árlega sérstakir fundir)?

Er dagskrá úrræðisins tekið fyrir/endurskoðað með reglubundnum hætti? Þjálfun og endurmenntun:

Er til staðar skriflegar starfslýsingar fyrir starfsmenn?

Er til staðar skrifleg þjálfunaráætlun (gátlisti)?

Er til skrifleg áætlun um endurmenntun starfsmanna?

Er öllum starfsmönnum kynntur V. kafli laga um réttindagæslu fyrir fatlað fólk nr. 88/2011, sem fjallar um ráðstafanir til að draga úr nauðung í þjónustu við fatlað fólk?

Er öllum starfsmönnum kynnt gildandi mannréttindastefna Reykjavíkurborgar?

Er öllum starfsmönnum kynnt lög um málefni fatlaðs fólks?

Er unnið eftir ákveðinni hugmyndafræði í vistuninni? Þ.e. er um viðurkennda hugmyndafræði að ræða?

Þurfa starfsmenn að staðfesta á formlegan hátt að þeir hafi kynnt sér og/eða fengið þá fræðslu sem áhersla er lögð á að starfsmenn fái?

Nýtt verklag

Ef nýtt verklag/vinnulag er tekið í notkun; er það kynnt starfsmönnum með formlegum hætti?

Starfsmannafundir:

Eru formlegir starfsmannafundir haldnir reglulega í vistuninni?

Er til staðar í vistuninni starfsmannahandbók?

Er starfsmannahandbókin aðgengileg starfsmönnum?

Upplýsingaskylda

Sendir faglegur stjórnandi (forstöðumaður) framkvæmdastjóra á þjónustumiðstöð upplýsingar um rekstur og þjónustu sem hann tekur saman í skýrslu?

Er nýting í vistuninni skráð á kerfisbundinn hátt? Þ.e. er skráð með kerfisbundnum hætti viðvera barnanna/ungmenna?

Ef barn/ungmenni forfallast, er plássið nýtt fyrir annan notanda?

Ef pláss sem losnar er nýtt fyrir annan notenda; er það skráð?

Fyllt út á úttektareyðublað B

Verklag

Starfsmannahald

Hefur faglegur stjórnandi útfært skilgreindra og virka starfsmannastefnu sem útfærast af gildandi starfsmannastefnu Reykjavíkurborgar?

Notendasamráð

Er til skriflegt verklag þar sem samvinna við notendur og aðstandendur þeirra er útlistað með það að markmiði að koma til móts við þarfir og líðan eins og frekast er kostur?

Öryggi og eftirlit

Eru til reglur í vistuninni um friðhelgi barnanna t.d. vegna myndbirtinga og/eða upplýsingamiðlun á samfélagsmiðlum sem brýtur gegn friðhelgi barnanna eða trúnaðar- og þagnarskyldu starfsmanna skv. 60. gr. laga um félagsþjónustu sveitarfélaga nr. 40/1991?

Hefur faglegur stjórnandi gert ráðstafanir til varnar því að barn verði fyrir ofbeldi af einhverju tagi, hvort heldur er andlegu ofbeldi eða líkamlegu ofbeldi?

Hefur faglegur stjórnandi gert ráðstafanir til varnar hugsanlegri fjárhagslegri misnotkun?

Hefur faglegur stjórnandi sett starfseminni reglur til verndar eigum barna og gert ráðstafanir til varnar þjófnaði eða skemmdum?

Hefur faglegur stjórnandi gert áætlun um hvernig rýma skuli vistunina ef vá steðjar að, s.s. vegna eldsvoða, jarðskjálfta, eldgoss eða fárviðris.

Í rýmingaráætlun skulu m.a. vera ákvæði um stjórnun brottflutnings, forgangsroðun við rýmingu, innköllun starfsfólks, útgönguleiðir og búnað.

Lyfjamál

Er til skriflegt verklag/gátlisti vegna lyfjamála í vistuninni?

Sem dæmi vegna; móttöku lyfja, vörslu og skráningu?

Veikindi og slys

Er til skriflegt verklag/vinnulag vegna veikinda eða slysa á börnunum/ungmennunum?

Til dæmis hvað starfsmönnum ber að gera ef barn/ungmenni veikist, ef slys ber að höndum og svo framvegis.

Innra eftirlit og umbætur

Er til verkferill vegna móttöku og meðferðar á athugasemdum og kvörtunum barna, aðstandenda og starfsmanna?

Þjónusta

Er til skriflegt verklag sem stuðlar að heildstæðri þjónustu og stuðningi við börnin/ungmennin með hliðsjón af einstaklingsbundnum þroska, getu og aldri þeirra?

Er til staðar skriflegt verklag/vinnulag þar sem fram kemur hver tengsl starfseminnar er við stoðþjónustu? (Stoðþjónusta: önnur þjónusta við börnin/ungmennin sem kemur utan að frá eins og skóla, heilbrigðisþjónustu, frístund)

Er til skriflegt verklag er varðar þjónustu við börnin/ungmennin vegna starfsdaga í skólum, sérstakra aðstæðna hjá aðstandendum eða þegar óvæntar aðstæður koma upp, eins og veikindi barna/ungmenna eða veikindi aðstandenda?

Hvaða aðra verkferla eru vistanirnar með?

Þ.e. skriflegt verklag er varðar daglegt heimilisstarf og faglega vinnu á skammtí mavistunum. Hér er einnig verið að meina reglur og tilmæli (fyrir starfsmenn/börn/ungmenni/aðstandendur), dagsskipulag vegna ummönnunar, þrifa, matartíma, heimilisreglur, útivist og þess háttar.

8. VIÐAUKI 2: ÚTTEKTAREYÐUBLAÐ A



Reykjavíkurborg
Velferðarsvið

Úttektareyðublað A

Heiti úttektar :
Dagsetning
Starfsstaður
Úttektaraðili:
Viðmælandi
Ábyrgðarmaður úttektar

Spurning nr:	Já	Nei	Athugasemd úttektaraðila
1			
2			
3			
4			
5			
6			
7			
8			
9			
10			
11			
12			
13			
14			
15			
16			
17			
18			
19			
20			

9. VIÐAUKI 3: ÚTTEKTAREYÐUBLAÐ B



Úttektareyðublað B

Heiti úttektar: Úttekt á verklagi og faglegu vinnulagi í skammtímav.Rvb
Dagsetning
Starfsstaður
Úttektaraðili: Elín Gunnsteinsdóttir
Viðmælandi
Ábyrgðarmaður úttektar

Verklag/verkferill nr.X	Verklag er til staðar	Verklag er skráð niður	Farið er eftir verklaginu a,b,c (1)	Verklag er aðgengilegt starfsmönnum: a,b,c,d (2)	Verklagið er aðgengilegt börnum/ungmönnum: a,b,c,d <i>Ef á við</i> (3)	Verklagið er aðgengilegt aðstandendum: a,b,c,d <i>Ef á við</i> (4)	Umræða er tekin um verklagið: a,b,c,d,e, f (5)	Verklagið er endurskoðað: a,b,c,d,e (6)	Verklagið er kynnt fyrir nýjum starfsmönnum: a,b,c (7)

