

Reykjavíkurborg  
22.09.2011



Tengsl þjónustubarfa og  
rekstarkostnaðar á heimilum fatlaðs fólks  
vegna yfirfærslu málefna fatlaðra frá ríki  
til borgar



Nemendur:

Anna Eðvarðsdóttir  
Stefán Hafsteinsson

Umsjónarmenn:

Erla Björg Sigurðardóttir  
Jóna Rut Guðmundsdóttir

Nýsköpunarsjóður námsmanna

Tengsl þjónustubarfa og rekstrarkostnaðar á heimilum fatlaðs fólks vegna  
yfurfærslu málefna fatlaðra frá ríki til borgar

Anna Eðvarðsdóttir  
Stefán Hafsteinsson

Lokaskýrsla til Nýsköpunarsjóðs námsmanna  
Ábyrgðarmenn: Erla Björg Sigurðardóttir og Jóna Rut Guðmundsdóttir  
Velferðarsvið Reykjavíkurborgar

September 2011

## Útdráttur

Í kjölfar yfirfærslu á málefnum fatlaðra þann 1. janúar 2011 bera sveitarfélög ábyrgð á framkvæmd og rekstri þjónustu við fatlað fólk. Í kjölfar þess var ákveðið á skrifstofu Velferðarsviðs að þróa nýtt matstæki til að meta þjónustuþyngd og rekstrarkostnað þjónustuúrræða sviðsins fyrir fatlað fólk. Tilgáta rannsakenda var að matstækið gæti nýst vel til áætlanagerðar í framtíðinni um þjónustu og rekstur búsetuúrræða fyrir fatlað fólk. Niðurstöður rannsóknarinnar gefa til kynna að það sé vel til þess fallið. Í þeim kemur fram gefa hvar frávik eru mest þegar kemur að tengslum þjónustuþyngdar notenda og rekstrarkostnaðar þjónustuúrræða. Í rannsókninni var matstækið notað til að meta þjónustuþyngd og rekstrarkostnað 41 búsetuúrræða fyrir fatlað fólk á vegum Velferðarsviðs Reykjavíkurborgar þ.e. á sambýlum, áfangastöðum og búsetukjörnum. Rannsóknin felur í sér mat á þjónustuþyngd íbúa búsetuúrræðanna, heildar rekstrarkostnað hvers úrræðis og kostnað vegna hvers íbúa í hverju úrræði. Einnig var gerður samanburður á hinu nýja mælitæki og þeim mælitækjum sem áður hafa verið notuð til að meta þjónustuþörf en þau eru SIS-mat og 7 flokka mat fylgni við SIS-stuðningsflokka og sex þætti nýja matstækisins. Fylgni er í flestum tilfellum góð nema í mati á tveim þáttum þ.e. [Félagslegum aðstæðum](#) og [Stuðningi frá fjölskyldu og samfélagi](#). Matstækið reyndist einfalt í notkun til þess að meta þörf einstaklinga sem búa við fötlun fyrir þjónustu og stuðning í daglegu lífi.

**YFIRLIT**

Inngangur .....	5
Markmið og tilurð rannsóknarinnar .....	5
Aðferðafræði og framkvæmd.....	5
Tölfræðileg úrvinnsla / gagnagreining.....	6
Þróun nýs matstækis .....	6
Hluti I .....	6
Hluti II .....	8
Fyrirlögn nýs matstækis.....	8
Um 7 flokka kerfi og SIS-mat .....	8
7 flokka kerfi .....	8
SIS-mat.....	10
Niðurstöður .....	11
Fylgni á milli SIS stuðningsflokka og hvers undirflokks nýja matstækisins.....	11
Fylgni á milli nýja matstækisins og SIS stuðningsflokka, fyrir hvern flokk fötlunar .....	11
Íbúar, búseta og fötlunargreining.....	12
Dreifing fötlunargreininga samkvæmt matstækjum .....	14
Rekstarkostnaður .....	17
Umræða.....	22
Heimildaskrá.....	22
Viðauki .....	23

## Inngangur

Um áramótin 2010-2011 fluttist öll þjónusta við fatlað fólk frá ríki til Reykjavíkurborgar og hófst undirbúningur á yfirfærslunni árið 2008. Yfirfærslunni var stjórnað á landsvísu af verkefnisstjórn sem fulltrúar ríkis, sveitarfélaga og hagsmunasamtaka sátu. Breytingar á lögum um málefni fatlaðs fólks voru svo samþykktar á Alþingi 17. desember 2010. Í mars 2010 skipaði borgarráð stýrihóp með kjörnum fulltrúum og embættismönnum til þess að hafa yfirumsjón með yfirfærslunni og verkefnisstjóri var ráðinn til þess að halda utan um verkefnið. Áhersla var lögð á samráð við helstu hagsmunaaðila og upplýsingamiðlun í undirbúningsferlinu. Upplýsingagátt opnaði á vef Velferðarsviðs ([www.reykjavik.is/fatladir](http://www.reykjavik.is/fatladir)) og haldinn var fundur um þróun þjónustu við fatlað fólk í Reykjavík. Tólf vinnu- og starfshópar voru settir á laggirnar til þess að undirbúa flutning þjónustunnar og koma með tillögur um hvernig þjónustunni yrði best fyrir komið á Velferðarsviði. Starfsfólk sótti námskeið í hugmyndafræði og móttökuáætlun var gerð vegna móttöku nýrra starfsmanna. Reykjavíkurborg er aðili að samstarfssamningi sveitarfélaga á höfuðborgarsvæðinu vegna þjónustunnar við fatlað fólk en markmið samningsins er að stuðla að þróun samstarfs sveitarfélaga og hagræðingu í rekstri með samnýtingu þjónustu og rekstrarþátta (Ársskýrsla Velferðarsviðs Reykjavíkurborgar, 2010).

Í kjölfar yfirfærslunnar bera sveitafélög nú ábyrgð á framkvæmd og rekstri á þjónustu við fatlað fólk, hvort sem um ræðir sértæka búsetu eða sjálfstæða. Svæðisskrifstofur málefna fatlaðra hafa veitt fötluðu fólki þjónustu sem þurft hefur sértækt búsetuúrræði og hafa heimili fatlaðs fólks verið skilgreind í lögum sem stofnanir s.s. sambýli, áfangenheimili o.s.frv. Á síðustu árum hefur hinsvegar orðið umtalsverð breyting á viðhorfum og væntingum til þjónustu við fatlað fólk.

## Markmið og tilurð rannsóknarinnar

Markmið rannsóknarinnar er að prufukeyra matstækið með því að kortleggja og greina þörf notenda fyrir þjónustu og rekstarkostnað fyrir hvert búsetuúrræði í rannsókninni sem eru 41 talsins. Með þessu skapast þekking sem nýtist til að mæta misræmi í veittri þjónustu og koma betur til móts við ólíkar þarfir notenda.

Tilurð rannsóknarinnar er að í kjölfar yfirfærslu á málefnum fatlaðra þann 1. janúar 2011 bera sveitafélög ábyrgð á framkvæmd og rekstri þjónustu við fatlað fólk, hvort sem um ræðir sértæka eða sjálfstæða búsetu. Rannsóknin lítur að þróun á nýju reiknilíkani sem m.a. nýtist við áætlanagerð varðandi þjónustubörf og rekstarkostnað í búsetuúrræðum fyrir fatlað fólk á vegum Velferðarsviðs Reykjavíkurborgar. Svæðisskrifstofur málefna fatlaðra hafa veitt fötluðu fólki þjónustu sem þurft hefur sértækt búsetuúrræði.

Í undirbúningi rannsóknarinnar var unnið að þróun nýs matstækis sem er ætlað að vera einfalt í notkun til þess að meta þörf einstaklinga sem búa á sambýlum, áfangastöðum og í búsetukjörnum fyrir þjónustu og stuðning við búsetu og í daglegu lífi.

## Aðferðafræði og framkvæmd

Þrjú starfsmenn, þar af tveir með styrk frá Nýsköpunarsjóði og einn starfsmaður Velferðarsviðs unnu við að afla gagna undir handleiðslu umsjónamanna sem voru verkefnastjórar á skrifstofu Velferðarsviðs. Metin var þörf fyrir þjónustu núverandi íbúa í búsetuúrræðum fyrir fatlað fólk í samvinnu við forstöðumenn, með aðstoð nýja mælitækisins sem mælir þjónustubörf. Rekstrarupplýsingum var aflað í samvinnu við rekstrarstjóra þjónustumiðstöðva sem voru síðan bornar saman við þörf íbúa fyrir þjónustu og hagræðingarkröfur vegna samnýttar þjónustu. Einnig var gerður samanburður á hinu nýja mælitæki og þeim mælitækjum sem notuð hafa verið til að meta þjónustubörf en þau eru SIS-mat og 7 flokka mat sem verður fjallað nánar um síðar í skýrslunni.

Verkefnið var tvíþætt þ.e annars vegar að hanna nýtt matstæki og hins vegar að leggja matstækið fyrir forstöðumenn búsetuúrræða til að þróa tækið. Á tímabilinu 15. maí til 15. júlí var unnið að lokabreytingum á hönnun matstækisins sem hafði verið í smíðum hjá starfshópi sérfræðinga á

Velferðarsviði. Þróun matstækisins skiptist í tvo hluta. Í hluta eitt er tækið notað til að meta þjónustuparfir íbúa og þá aðstoð sem hann þarf við að uppfylla þær. Í hluta tvö er lagt mat á þjónustupörf einstaklingsins samkvæmt heildarstigum út frá mati forstöðumanna búsetuúrræðanna. Spyrill hafði umsjón með varðveislu gagna sem voru jafnóðum vistuð á sérstöku lokuðu svæði á neti Reykjavíkurborgar ásamt lista með þáttökuaudkenni hvers og eins íbúa. Rannsóknin er mikilvægur þáttur í starfsemi Velferðarsviðs og var tilkynnt til persónuverndar.

### Tölfræðileg úrvinnsla / gagnagreining

Gögnin voru slegin inn í tölfræðiforritið SPSS fyrir windows (17. útgáfa) og forritið notað við úrvinnslu gagnanna. Fylgni milli breyta var athuguð og innbyrðis tengsl metin. Niðurstöður nýja matstækisins voru bornar saman við niðurstöður úr SIS mati og 7 flokka kerfi.

### Þróun nýs matstækis

Eins og áður segir er byggt á mati forstöðumanns um þarfir íbúa fyrir aðstoð og þjónustu vegna skerðinga sem þeir búa við sem ráðast af fjölmörgum þáttum. Með matstækinu er lagt mat á sex meginflokka: Hreyfi-og líkamleg færni, vitsmunaleg og andleg færni, félagsleg færni, félagslegar aðstæður, stuðningur frá fjölskyldu og samfélagi og samfélagsþátttöku og virkni. Við hvern meginflokk sem lagt er mat á eru 1-4 undirþættir og eru undirflokkar alls 14 í matstækinu. Fyrir hvern undirflokk voru gefin 0 - 8 stig. Heildarstig fyrir þjónustupörf hvers einstaklings geta orðið mest 48 (Sjá viðauka 1). Nýja matstækið skiptist í tvo hluta fyrir utan forsíðu, efnisyfirlit og eina síðu með leiðbeiningum fyrir rafræna útfyllingu.

### Hluti I

Í fyrsta hluta nýs matstækis er spurt um þjónustuparfir út frá sex meginflokkum. Hver þjónustupörf er metin á sama hátt eftir fyrirfram skilgreindum undirflokkum. Svörin eru kóðuð: 0 = engin þjónustupörf, 1 = lítil þjónustupörf, 4 =meðal mikil þjónustupörf, 6 = mikil þjónustupörf og 8 = þarf alla aðstoð. Einnig var unnt er að bæta athugasemdum við hvern undirflokk.

- **Hreyfi- og líkamleg færni** þar sem metin er færni til að ráða við athafnir daglegs lífs. Metin er þörf á aðstoð við persónulega umhirðu, almennt heimilishald s.s. þrif, að komast á milli staða, að matast og klæðast og aðstoð við lyfjagjöf. Greindir eru 4 undirflokkar;
  - Hæfni til að matast;
  - Hæfni til að klæðast og annast persónuleg þrif
  - Hreyfigeta
  - Stjórn á þvaglátum og hægðum
- **Vitsmunaleg og andleg færni** þar sem metin er færni í tengslum við athafnir daglegs lífs. Þættir eins og vitsmunaproski, skilningur, dómgreind, hugarreikningur, rökhugsun, minni, orðskilningur, sjónræn úrvinnsla, túlkun á umhverfi, samhæfing sjónar og hreyfinga. Greindir eru 3 undirflokkar;
  - Vitræn geta
  - Andleg líðan
  - Hegðunar- vandamál
- **Félagslegar aðstæður** þar sem lagt er mat á þætti eins og húsnaði, heimilisaðstæður og fjárhag. Greindir eru tveir undirflokkar;

Sex meginflokkar

Hreyfi- og líkamleg færni

Vitsmunaleg og andleg færni

Félagsleg færni

Félagslegar aðstæður

Stuðningur frá fjölskyldu og samfélagi

Samfélagsþátttaka og virkni

- Húsnæðismál
- Heimilisaðstæður
- **Félagsleg færni** þar sem lagt er mat á almenna færni í samskiptum við fjölskyldu, vini og samfélag. Hæfni til að mynda og viðhalda almennum og/eða nánnum tengslum við aðra.  
Greindur er einn undirflokkur;
  - Hæfni til samskipta
- **Stuðningur frá fjölskyldu og samfélagi** þar sem lagt er mat á tengsl við fjölskyldu, vini og starfsmenn félags- og heilbrigðiskerfisins.  
Greindur er einn undirflokkur;
  - Félagslegt tengslanet
- **Samfélagsþátttaka og virkni** þar sem lagt er mat á þátttöku í atvinnu, námi, tómstundaiðju og félagslegri þátttöku.  
Greindir voru þrjú undirflokkar;
  - Atvinna
  - Nám
  - Tómstundaiðja, áhugamál og félagasamtök

## Hluti II

Í öðrum hluta er lagt mat á þjónustupörf einstaklingsins samkvæmt heildarstigum í hverjum undirflokki og eru stigin á bilinu 0-8. Þar sem meginflokkar eru sex talsins eru heildarstig úr undirflokkum samanlagt á bilinu 0 til 48 stig sem eru heildarstig einstaklingsins í þjónustumatinu.

Stig	Flokkur	Þjónustupörf
0 - 5	0	Engin þjónustupörf
6 - 23	1	Lítill þjónustupörf
24 -35	4	Meðal mikil þjónustupörf
36 - 40	6	Mikil þjónustupörf
41 - 48	8	Mjög mikil þjónustupörf

## Fyrirlögn nýs matstækis

Valin voru þrjú heimili þar sem matið var lagt fyrir til prufu í þeim tilgangi að samræma verklag spyrna.

Fyrirlögn á matstæki fór síðan fram á tímabilinu 15. júlí til 25. ágúst. Matstækið var lagt fyrir á sambýlum, áfangastaðum og búsetukjörnum sem Velferðarsvið veitir þjónustu til. Algengasta fötlun íbúa á sambýlum var einhverfa, hreyfihömlun, þroskahömlun og þroskahömlun og atferlistruflun. Á áfangastaðum var áfengis-og vímuefnasýki algengust en nokkrir áfangastaðir líktust hinsvegar mjög sambýlum miðað við íbúasamsetningu. Á búsetukjörnum bjuggu nánast eingöngu einstaklingar með geðfötlun. Sami spyrillinn lagði matstækið fyrir á sambýlum og áfangastaðum og tveir spyrnar lögðu matstækið fyrir í búsetukjörnum Velferðarsviðs Reykjavíkur.

Farið var á samtals 41 heimili eins og sjá má á töflunni hér til hliðar. Þar af voru 18 sambýli, 9 áfangastaðir, 13 búsetukjarnar og 1 endurhæfingarkjarni. Íbúar voru í heildina 234 einstaklingar. Þar af búa 87 þeirra á sambýli, 52 á áfangastað og 95 í búsetukjarna. Af þessum 234 einstaklingum eru 136 einnig með SIS mat og 133 með 7 flokka mat.

Fyrirlögnin miðaðist við viðveru forstöðumanna en margir þeirra voru í sumarleyfi á þeim tíma sem matið fór fram. Forstöðumenn fengu sent kynningabréf um nýsköpunarverkefnið. Viðtölin fóru oftast fram á viðkomandi heimili þ.e.a.s. á skrifstofu forstöðumanns. Áætlaðar voru 15-20 mínútur á hvern íbúa. Framkvæmdin fór þannig fram að spyrill merkti við á rafrænu formi svör forstöðumanns og skrifaði jafnframt athugasemd ef óljóst þótti hvert lokamatið væri.

	Fjöldi heimila	Fjöldi íbúa
Sambýli	18	87
Áfangastaðir	9	52
Búsetukjarnar	13	86
Endurhæfingarkjarni	1	9
Samtals	41	234

## Um 7 flokka kerfi og SIS-mat

### 7 flokka kerfi

7 flokka kerfi var þróað hér á landi af nefnd sem félagsmálaráðherra skipaði árið 1993 til það meta þjónustupörf þeirra sem þarfnast aðstoðar við búsetu. Í 7 flokka kerfi eru skilgreindir 7 þjónustuflokkar. Kerfið hefur verið notað hér á landi til að skipa þjónustunotendum í þjónustuflokka samkvæmt huglægu mati þjónustuveitenda þ.e.að hvaða skilgreiningu (flokki) notandinn er talinn falla best (Félagsmálaráðuneytið, Þjónusta við geðfatlað fólk-Áfangaskýrsla, 2006).

Flokkarnir sjö eru skilgreindir sem hér segir:

#### 1. Mjög lítill þjónustupörf

Sjálfbjarga með lágmarksþjónustu, er fær um að búa sjálfstætt (ein/einn í íbúð) eða á sambýli með mjög lítilli þjónustu og fara ferða sinna á eigin spýtur. Þjónustupörf (aðstoð/eftirlit) minna en 5. klst. á viku.

#### 2. Lítill þjónustupörf



Sjálfbjarga með nokkurri þjónustu, er ær um að búa sjálfstætt eða á sambýli með lítilli þjónustu og fara ferða sinna að mestu á eigin spýtur. Þjónustupörf 5-10 klst. á viku.

3. **Þjónustupörf undir meðallagi**

Þarfnast nokkurrar þjónustu við sjálfstæða búsetu eða á sambýli. Talsverð færni til sjálfsbjargar; getur sinnt persónulegum þörfum (hreinlæti, að klæðast, matast), almennum heimilisstörfum (matargerð, þrifum) og farið ferða sinna með fremur lítilli aðstoð/eftirliti. Þarfnast að jafnaði ekki næturvaktar.

4. **Meðal þjónustupörf**

Þarfnast talsverðrar þjónustu við sjálfstæða búsetu eða á sambýli. Nokkur færni til sjálfsbjargar, getur sinnt persónulegum þörfum og almennum heimilisstörfum að nokkru leyti og farið ferða sinna ein/einn en með talsverðri aðstoð/eftirliti. Nokkur aðstoð/eftirlit nauðsynlegt vegna hegðunar eða líkamlegs ástands. Þarfnast óreglulegrar eða sofandi næturvaktar.

5. **Þjónustupörf yfir meðallagi**

Þarfnast verulegrar þjónustu við sjálfstæða búsetu eða á sambýli. Fremur lítil færni til sjálfsbjargar, þarf talsverða aðstoð við að sinna persónulegum þörfum og almennum heimilisstörfum, fer ferða sinna aðeins með sérþjónustu (sérstök ferðaþjónusta, leigubílar). Talsverð aðstoð/eftirlit nauðsynlegt vegna hegðunar eða líkamlegs ástands. Næturvakt að jafnaði nauðsynleg.

6. **Mikil þjónustupörf**

Þarfnast mikilla þjónustu við sjálfstæða búsetu eða á sambýli. Lítil færni til sjálfsbjargar, þarf mikla aðstoð við að sinna persónulegum þörfum, engin eða sáralítill þátttaka í heimilisstörfum, ferð aðeins ferða sinna í fylgd annarra. Mikil aðstoð nauðsynleg vegna hegðunar eða líkamlegs ástands. Næturvakt nauðsynleg.

7. **Mjög mikil þjónustupörf**

Þarfnast stöðugrar aðstoðar/eftirlits á öllum sviðum allan daginn eða nær allan daginn (nánast „manninn með sér“) vegna þess að hann/hún er ósjálfbjarga eða því sem næst ellegar að hegðun krefst þess. Næturvakt nauðsynleg.

### SIS-mat

Í SIS mati eru tólf flokkar með stigvaxandi stuðningsþörf en síðan koma sérstakir hegðunar- og heilsuflokkar. Dæmi: Þroskahömlun einkennist oft af lítilli eða miðlungs þörf vegna heilsu en stundum mikilli þörf vegna hegðunar. Hreyfihömlun er gjarnan samfara mikilli þörf vegna heilsu. Fólk með geðfötlun hefur gjarnan lága stuðningsvísitölu og stundum mikla þörf vegna hegðunar. Þeir sem eru með einhverfu hafa oftast litlar þarfir vegna heilsu en oft miklar vegna hegðunar.

Flokkur	Stuðningsflokkar	Nánari lýsing
I		
II	Almennir stuðningsflokkar	Notendur með tiltölulega lága stuðningsvísitölu og án verulegra sérstakra þarfa tengdum heilsu eða hegðun
III	neðri	
IV		
V		
VI	Almennir stuðningsflokkar	Notendur með stuðningsvísitölu í meðallagi sem sumir hafa umtalsverðar þarfir tengdar heilsu eða hegðun.
VII	mið	
VIII		
IX		
X	Almennir stuðningsflokkar	Notendur með tiltölulega háa eða mjög háa stuðningsvísitölu og sumir einnig miklar sérstakar þarfir tengdar heilsu eða hegðun.
XI	efri	
XII		
XII.A	Mikil hegðunarþörf	Notendur með háa eða mjög háa stuðningsvísitölu, sumir með umtalsverða sérstaka heilsuþörf og allir með afar mikla sérstaka hegðunarþörf.
XII.B	Mikil heilsuþörf	Notendur með tiltölulega háa eða mjög háa stuðningsvísitölu samfara afar mikilli heilsuþörf

*Stuðningsflokkar byggja á stuðningsvísitölunni, sérstökum þörfum tengdum heilsu og hegðun. Tólf flokkar eru almennir með stigvaxandi stuðningsþörf en síðast koma sérstakir hegðunar- og heilsuflokkar (Guðmundur Arnkelsson, 2011).*

## Niðurstöður

### Fylgni á milli SIS stuðningsflokka og hvers undirflokks nýja matstækisins

Hér til hliðar má sjá töflu með yfirliti yfir fylgni við SIS-stuðningsflokka og sex þætti nýja matstækisins. Fylgni er í flestum tilfellum góð nema í mati á Félagslegum aðstæðum og Stuðningi frá fjölskyldu og samfélagi.

Flokkar	Fylgni við SIS-stuðningsflokka
Hreyfi- og líkamleg færni	0,741
Vitsmunaleg og andleg færni	0,676
Félagslegar aðstæður	0,301
Félagsleg færni	0,699
Stuðningur frá fjölskyldu og samfélagi	0,164
Samfélagsþátttaka og virkni	0,562

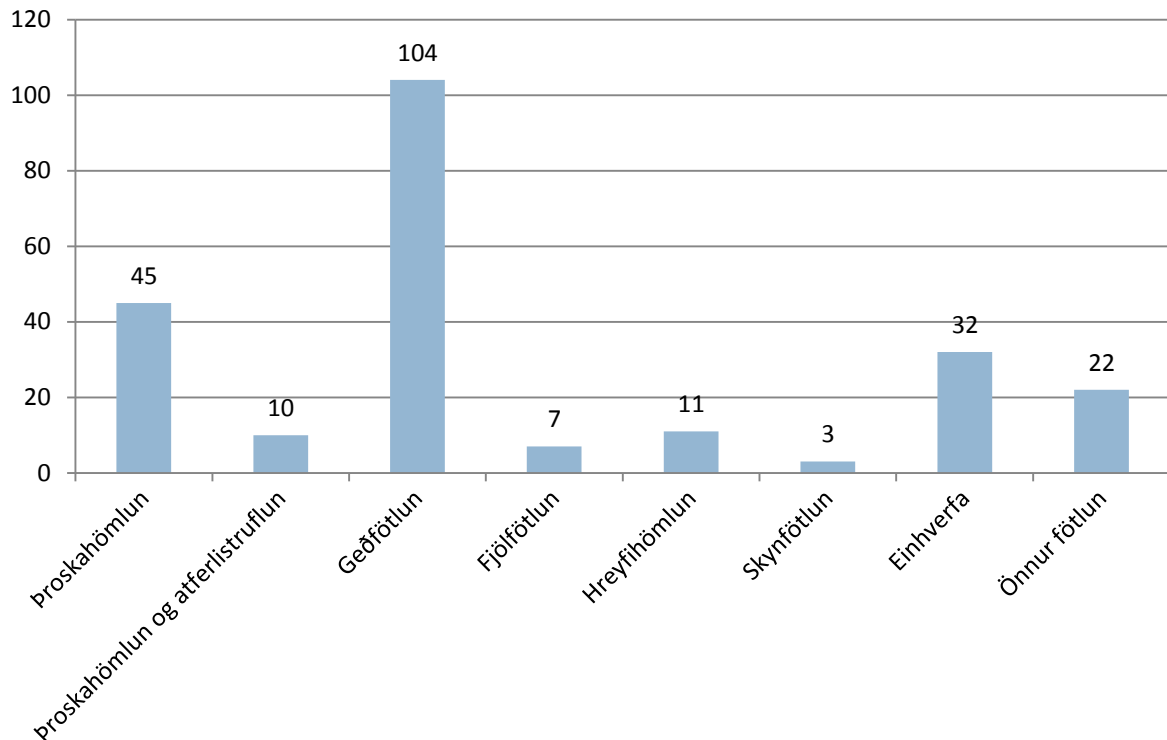
### Fylgni á milli nýja matstækisins og SIS stuðningsflokka, fyrir hvern flokk fötlunar

Taflan hér til hliðar sýnir fylgni á milli nýja matstækisins og SIS stuðningsflokka. Notuð eru heildarstig í nýja matstækinu til samanburðar. Einungis voru 136 með SIS mat af 234 einstaklingum. Fylgni er yfir meðallagi aðallega í þeim flokkum fatlana sem fjöldi einstaklinga með SIS mat er sem næst heildinni. T.d. voru 38 af 45 einstaklingum með þroskahömlun í nýja matinu einnig með SIS mat en einungis 38 af 104 einstaklingum með geðfötlun í nýja matinu voru einnig með SIS mat.

Tegund fötlunar	Fjöldi með SIS	Heild	Fylgni (heildarstig)
Þroskahömlun	38	45	0,688
Þroskahömlun og atferlistruflun	10	10	0,812
Geðfötlun	38	104	0,287
Fjölfötlun	6	7	0,581
Hreyfihömlun	8	11	0,555
Skynfötlun	2	3	1,0
Einhverfa	31	32	0,705
Önnur fötlun	3	22	0,933
<b>Samtals</b>	<b>136</b>	<b>234</b>	-

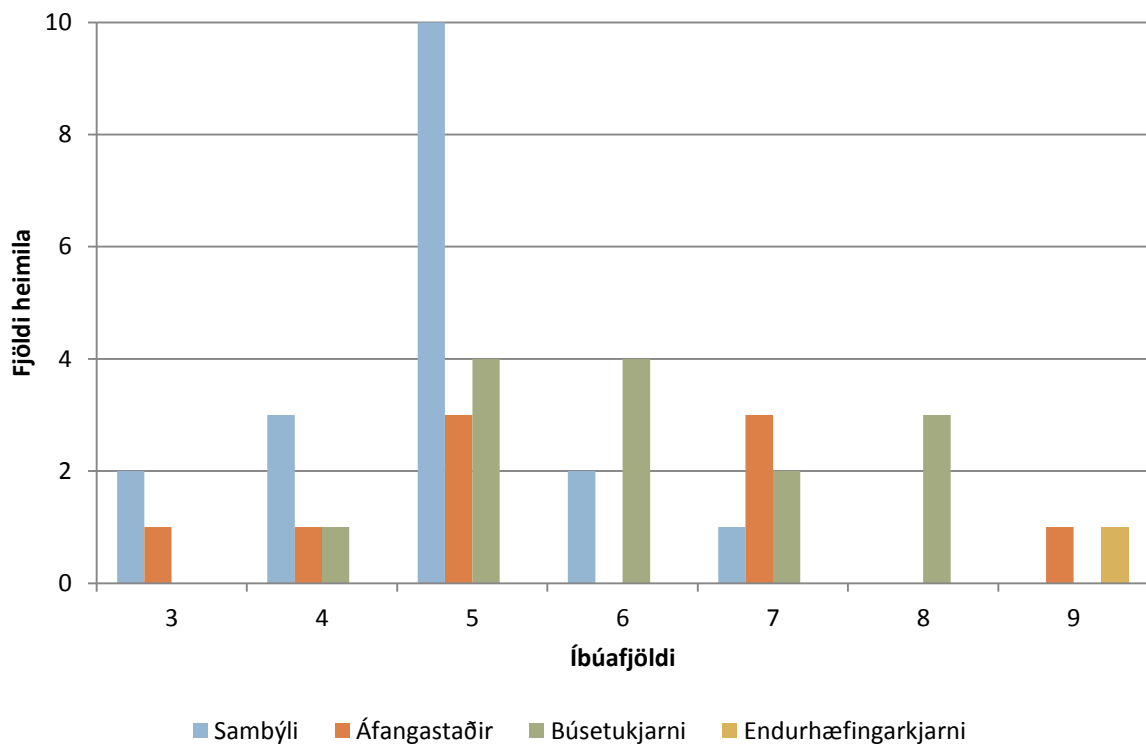
## Íbúar, búseta og fötlunargreining

Orðið fötlun er notað í skilningi laga nr. 59/1992 um málefni fatlaðra. Með hópi fatlaðra er átt við þann hóp barna og fullorðinna sem á rétt á sértækri þjónustu. Fötlunarflokkar eru notaðir til að aðgreina og lýsa eðli fötlunar. Flokkarnir eru átta talsins; þroskahömlun, þroskahömlun og atferlistruflun, geðfötlun, fjölfötlun, hreyfihömlun, skynfötlun, einhverfa og önnur fötlun.



**Mynd 1.1:** Á súluritinu má sjá dreifingu 234 einstaklinga eftir fötlunargreiningu

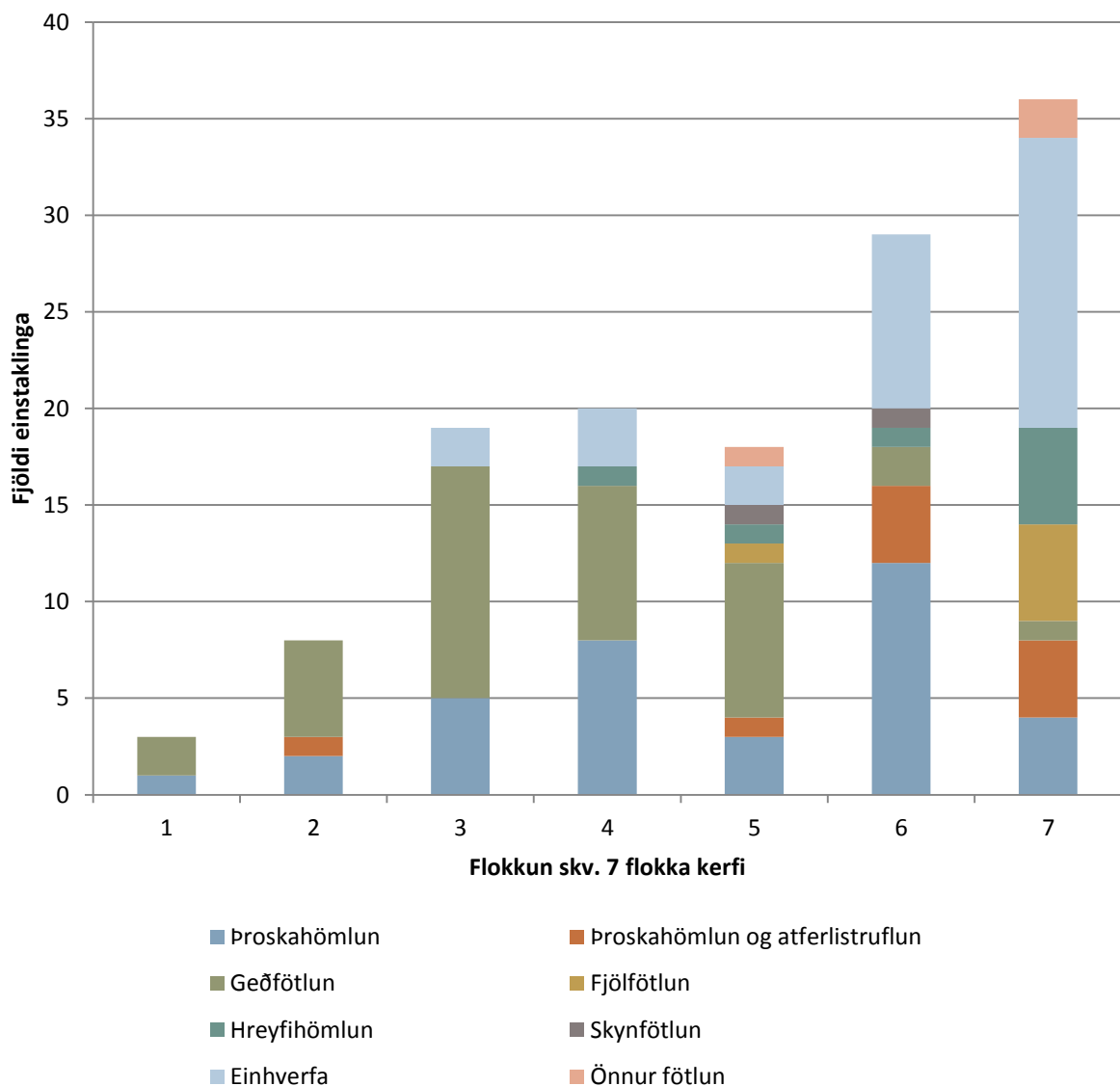
Samkvæmt mynd 1.1 voru flestir með geðfötlun eða 104 einstaklingar, næstalgengast var þroskahömlun eða 45 einstaklingar og síðan einhverfa eða 32 einstaklingar. Undir önnur fötlun var áfengis- og vímuefnasýki, 3 voru með skynfötlun eða blindu.



**Mynd 1.2:** Dreifing íbúafjölda eftir búsetugerð

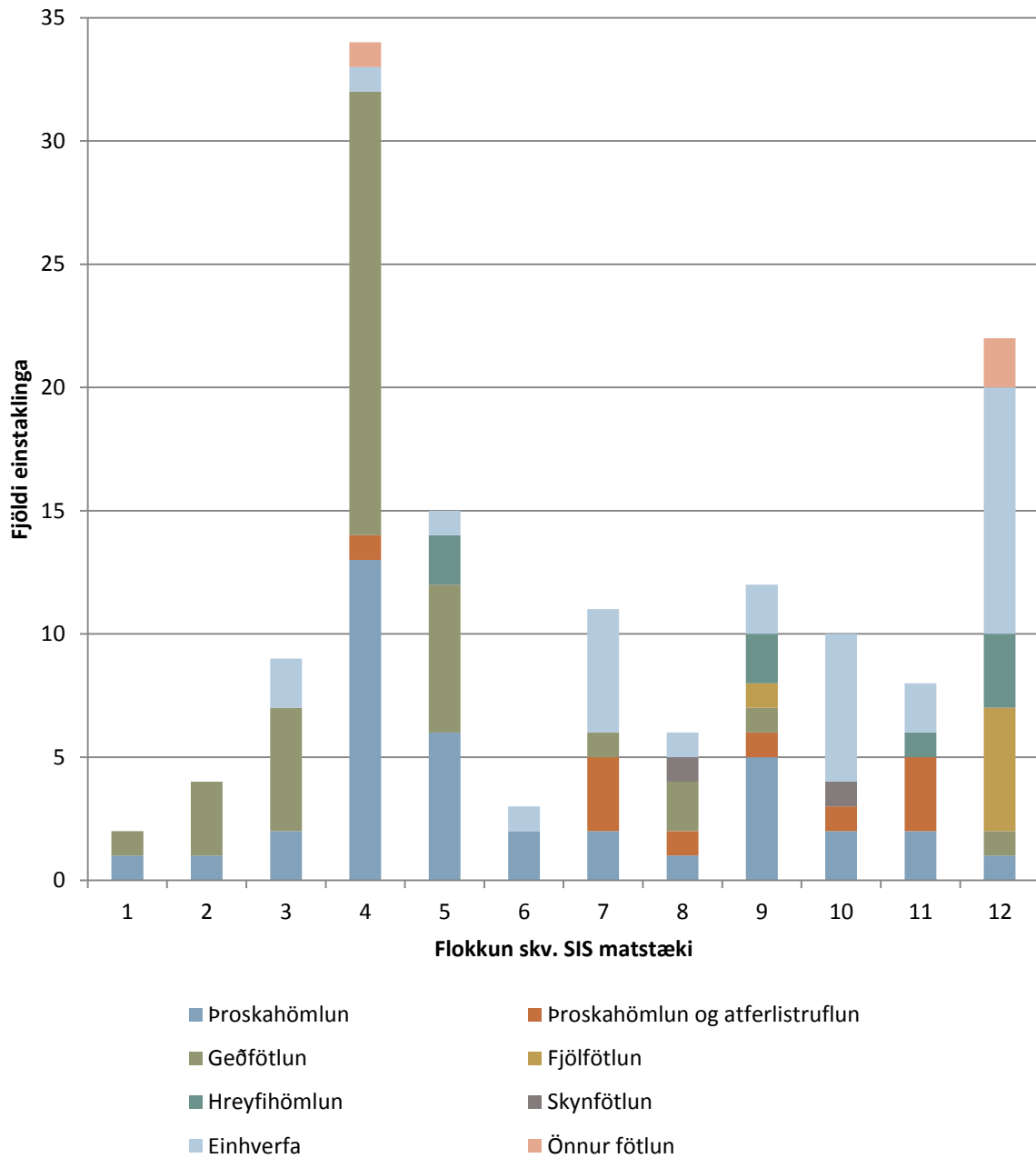
Á mynd 1.2 má sjá dreifingu íbúa eftir búsetugerð. Algengasti íbúafjöldi á sambýli var 5 íbúar. Lægsti fjöldi á sambýli var 3 íbúar og hæsti fjöldi á sambýli var 7 íbúar. Algengasti íbúafjöldi í búsetukjarna var 5 íbúar í 4 búsetukjörnum og 6 íbúar í 4 búsetukjörnum. Lægsti fjöldi í búsetukjarna var 4 íbúar og hæsti fjöldi var 8 íbúar. Mesta dreifingin á íbúafjölda var á áfangastaðum eða lægst 3 íbúar og hæst 9 íbúar. Einn áfangastaður og einn endurhæfingarkjarni er með 9 íbúum.

## Dreifing fötlunargreininga samkvæmt matstækjum



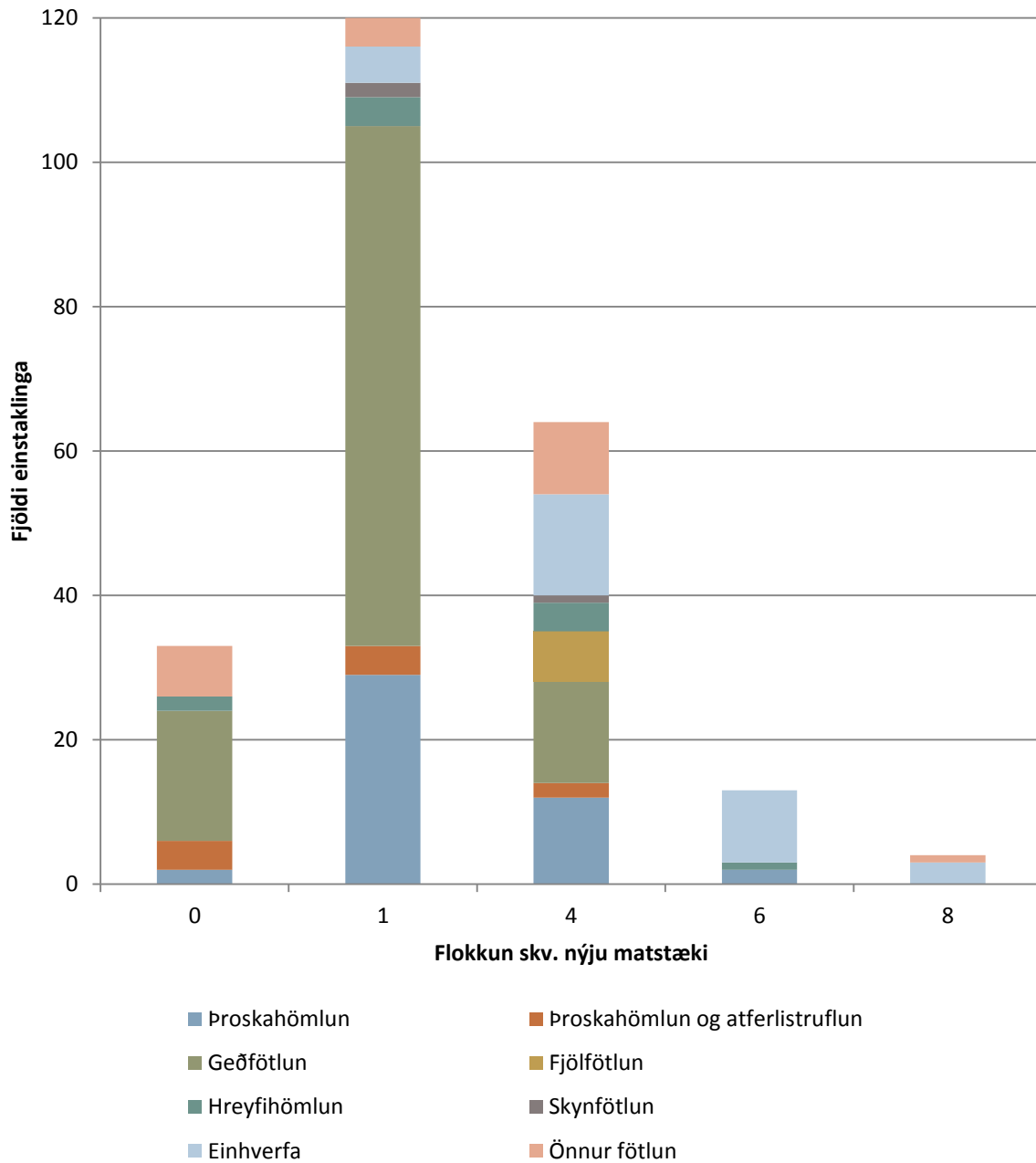
**Mynd 2.1:** 7 flokka kerfið – Dreifing stiga á milli fötlunargreininga 133 einstaklinga af 234.

Af 234 einstaklingum í nýju matskerfi eru 133 einnig með 7 flokka mat. Á mynd 2.1 má sjá dreifingu þeirra eftir 7 flokka mati. Samkvæmt 7 flokka mati falla flestir í þrjá efstu flokkana og flestir falla í efsta flokk, flokk 7 eða 36 af 133. Aftur á móti eru færstir í flokk 1 eða 3 af 133.



**Mynd 2.2:** SIS flokkun - Dreifing stiga á milli fötlunargreininga 136 einstaklinga af 234.

Samtals eru 136 einstaklingar af 234 í nýju matskerfi einnig með SIS mat. Flestir falla í flokk 4 sem er undir meðallagi samkvæmt SIS mati og fæstir eru í flokki 1 eða samtals 2 af 136.



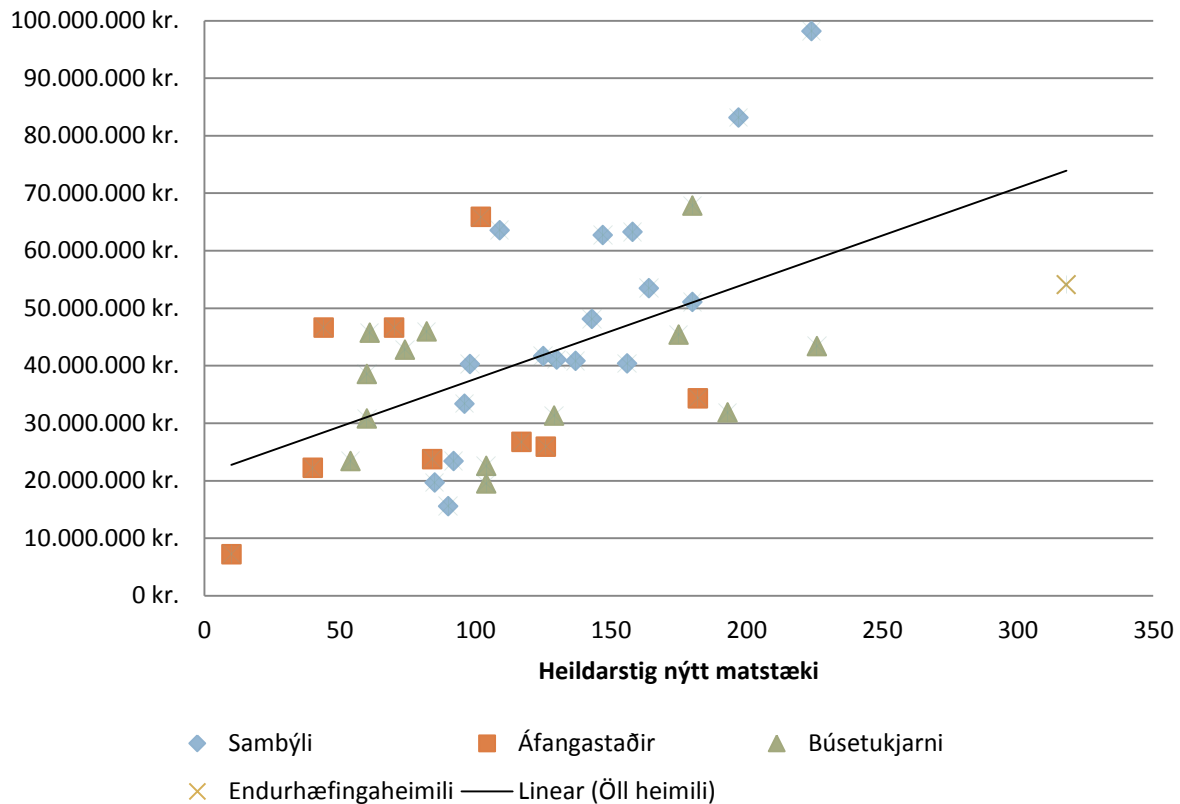
**Mynd 2.3:** Nýtt matstæki - Dreifing stiga á milli fötlunargreininga 234 einstaklinga skv. nýju matstæki af 234.

Á myndinni má sjá að samkvæmt nýja matstækinu falla flestir íbúar eða 120 af 234 í flokk 1 en fæstir eða 4 af 234 falla í flokk 8.



## Rekstrarkostnaður

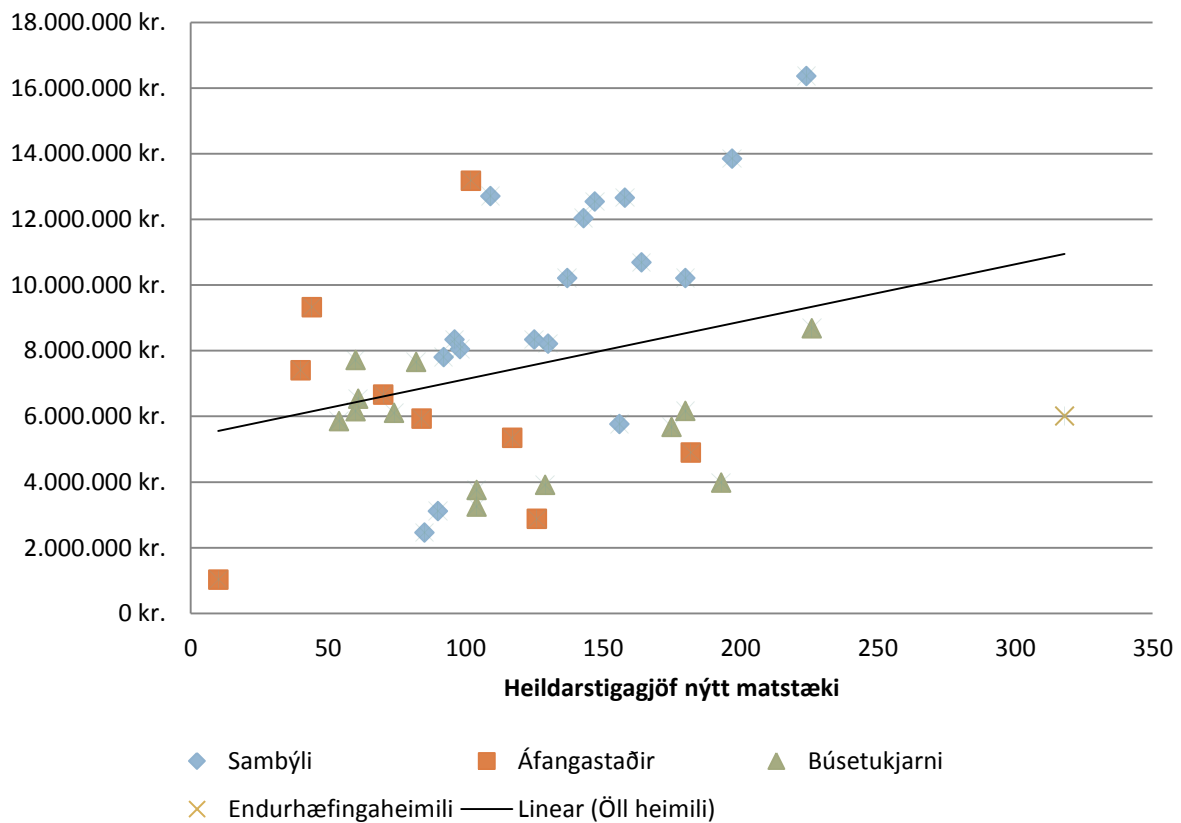
Rekstrarkostnaður er laun og launatengd gjöld. Ekki eru önnur gjöld inni í kostnaðartölum. Heildarkostnaður hvers heimilis er sýndur á mynd 3.1.



**Mynd 3.1:** Myndin sýnir samanburð á milli heildarkostnaðar og þjónustuþyngdar

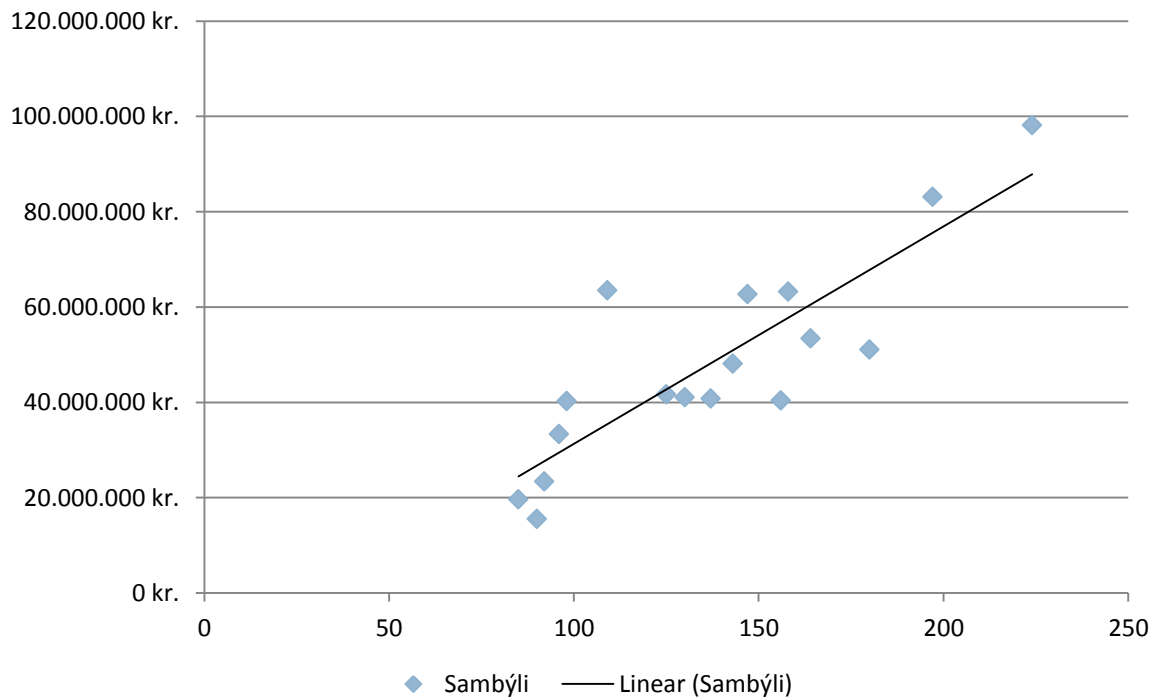
Á mynd 3.1 má sjá að hæsti heildarkostnaður fyrir heimili er 98.147.000 kr. en sá lægsti er 7.217.000 kr. Meðalkostnaður á heimili er 41.550.880 kr. Lárétti ásinn sýnir heildarstigin og lóðrétti ásinn sýnir heildarkostnað. Skálínan sýnir bestu línu. Ákjósanlegast er að sem flestir punktar falli á eða rétt hjá línunni. Sjá má að það eru þó nokkur heimili sem eru töluvert langt frá línunni. Þá má að auki sjá að það heimili sem hefur fæst stig er með minnstan kostnað. Einnig að það heimili sem er með flest heildarstig er ekki með mestan kostnað.

Mynd 3.2 sýnir heildarkostnað á hvern íbúa á ári.

**Mynd 3.2:** Myndin sýnir samanburð á milli kostnaðar á hvern íbúa og þjónustupýngdar

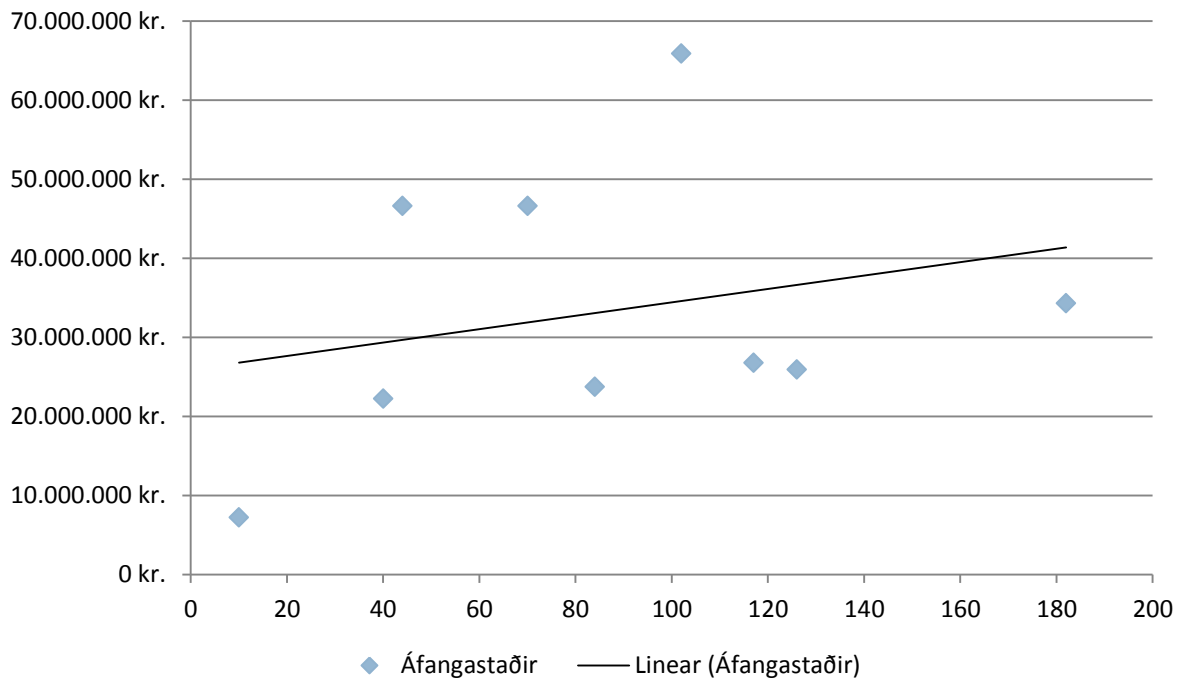
Á mynd 3.2 má sjá að hæsti kostnaður á hvern íbúa á ári var 16.357.833 kr. en lægsti kostnaðurinn á hvern íbúa var 1.031.000 kr. Lárétti ásinn sýnir heildarstigin og lóðrétti ásinn sýnir heildarkostnað á hvern einstakling. Skálínan sýnir bestu línu. Ákjósanlegast er að sem flestir punktar falli á eða rétt hjá línunni. Sjá má að það eru þó nokkrir einstaklingar sem eru töluvert langt frá línunni. Í flestum tilfellum eru það einstaklingar á sambýlum sem falla fyrir ofan línu. Einstaklingar í búsetukjörnum falla í flestum tilfellum fyrir neðan línu. Kostnaður á áfangastöðum dreifist jafnt fyrir ofan og neðan línu.

## Sambýli

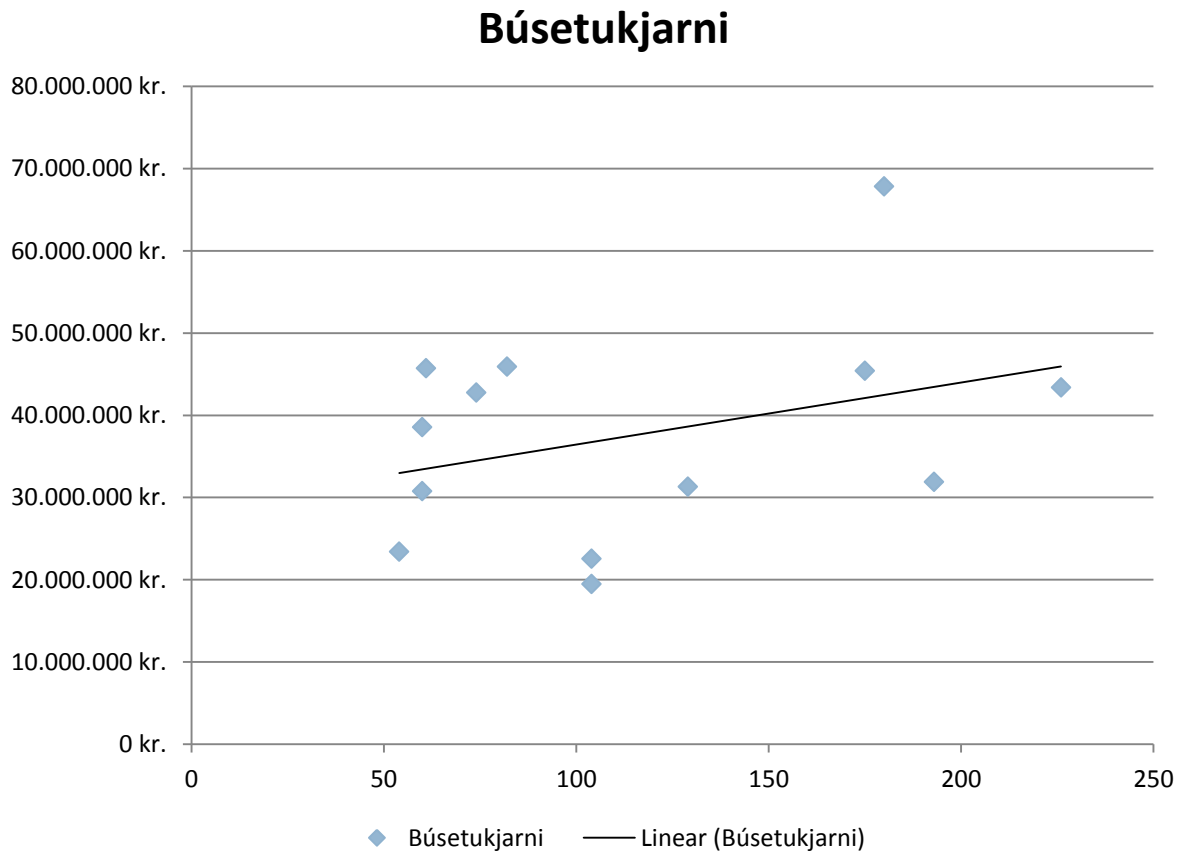


**Mynd 3.3:** Myndin sýnir samanburð á rekstrarkostnaði sambýla. Hæsti kostnaður á sambýli á ári er 98.147.000- kr. og lægsti kostnaður á sambýli á ári er 15.571.000,- kr. Heildarfjöldi stiga á sambýli með hæsta kostnað er jafnframt hæstur sem skýrist m.a. af því að jafnan er þörf á aðstoð tveggja starfsmanna fyrir hvern íbúa. Heildarfjöldi stiga á sambýli með lægstan kostnað er jafnframt lægstur.

## Áfangastaðir



**Mynd 3.4:** Myndin sýnir samanburð á rekstrarkostnaði áfangastaða. Hæsti kostnaður á áfangastað á ári er 65.887.000- kr. og lægsti kostnaður á áfangastað á ári er 7.217.000,- kr. Erfitt er að bera saman heildarfjölda stiga og rekstrarkostnað þar sem áfangastaðir eru innbyrðis mjög ólíkir. Áfangastaður með hæsta rekstrarkostnað hefur fáa íbúa sem að jafnaði þurfa 2 menn til aðstoðar. Áfangastaðir með lægstan rekstrarkostnað hefur marga íbúa sem hafa lága þjónustupörf.



**Mynd 3.5:** Myndin sýnir samanburð á rekstarkostnaði búsetukjarna. Hæsti kostnaður á búsetukjarna á ári er 67.839.000- kr. og lægsti kostnaður á búsetukjarna á ári er 19.502.000,- kr.

## Umræða

Verkefnið lítur að þróun á nýju matstæki sem m.a. nýtist við áætlanagerð varðandi þjónustubörf og rekstarkostnað í búsetuúrræðum fyrir fatlað fólk á vegum Velferðarsviðs Reykjavíkurborgar. Unnt verður að nýta matstæki vegna úthlutunar á þjónustu, hvort sem um ræðir þjónustu fyrir einstaklinga eða úthlutun í sértæka búsetu. Með þessu skapast þekking sem nýtist til að koma í veg fyrir misræmi í veittri þjónustu og koma betur til móts við ólíkar þarfir notenda. Verkefnið nýtist jafnframt vel til áætlanagerðar í framtíðinni um þjónustu og rekstur búsetuúrræða fyrir fatlað fólk.

Mikilvægt þótti að orðanotkun og orðaval matstækisins væri auðskiljanlegt og einfalt í framkvæmd. Forstöðumenn og rannsakendur reyndust vera sammála um að matstækið nái yfir allar helstu þjónustubarfir. Huga þarf að því að áreiðanleiki matstækisins sé sem mestur þannig að samræmi sé í mælingum frá einum tíma til annars.

Niðurstöður gefa vel til kynna hvar frávik eru mest þegar kemur að tengslum þjónustubýngdar notenda og rekstarkostnaðar þjónustuúrræða. Þannig virðist vera lítið samband á milli þjónustubýngdar og rekstarkostnaðar áfangastaða. Megin ástæður þess geta legið í mismunandi kröfum sem gerðar eru til þjónustu við ákveðna notendahópa vegna þjónustustefnu innan hvers málaflokks.

Tengsl rekstarkostnaðar og þjónustubýngdar í búsetukjörnum gefur til kynna að endurskoða þurfi hvort fyrirfram gefin skilgreining á þjónustubýngd notenda sé rétt. Skoða þarf hvort inntaka út frá þjónustubýngd hafi verið metin á réttan hátt og hvernig bataferli notenda hafi áhrif á þjónustubýngd. Á sama hátt þarf að endurmeta rekstarkostnað á sambýlum með tilliti til þeirrar þjónustubýngdar sem þar er. Gert er ráð fyrir að umtalsverð þróun verði á þjónustu við notendur á sambýlum og nýtast þessar niðurstöður m.a. með tilliti til þess skoða ný sóknarfæri og nýtingu þjónustu s.s. samþættingu á næturvöktum o.fl.

## Heimildaskrá

Velferðarsviðs Reykjavíkurborgar. (2010). *Árskýrsla*.

Arnelsson, G. (2011). *Úrvinnsla og niðurstöður-mat á stuðningsþörf*. , Sótt þann 9/9 2011 af slóðinni: [http://www.reykjavik.is/Portaldata/1/Resources/velferdarsvi -nytt/skiol/fatladir/Microsoft\\_PowerPoint -\\_SIS\\_rvinnsla\\_og\\_ni\\_urst.pdf](http://www.reykjavik.is/Portaldata/1/Resources/velferdarsvi -nytt/skiol/fatladir/Microsoft_PowerPoint -_SIS_rvinnsla_og_ni_urst.pdf)).

Félagsmálaráðuneytið. (2006). *Þjónusta við geðfatlað fólk-Áfangaskýrsla*.

## Viðauki

## Nýtt matstæki

HREYFI- OG LÍKAMLEG FÆRNI	Mat á líkamlegri færni til að ráða við athafnir daglegs lífs. Þörf á aðstoð við persónulega umhirðu, almenn t heimilishald s.s. þrif, að komast á milli staða, að matast og klæðast og aðstoð við lyfjagjöf.	Mat á færni
Hæfni til að matast	Sjálfbjarga   verslar sjálfur   annast matseld	0 <input type="checkbox"/>
	Létt aðstoð   matarskömmun   borðar sjálfur   matseðlagerð   aðstoð við að versla	1 <input type="checkbox"/>
	þarf aðstoð daglega   aðstoð við að framreiða mat	4 <input type="checkbox"/>
	Eftirlit við borðhald   brytja mat   mötun	6 <input type="checkbox"/>
	Sérhæft eftirlit:   sondumötun   mauka mat   sérhæfð mötun	8 <input type="checkbox"/>
<b>Athugasemdir:</b>		
skrá athugasemdir..		
Hæfni til að klæðast og annast persónuleg þrif	Sjálfbjarga   annast persónuleg þrif	0 <input type="checkbox"/>
	þarf hvatningu og litla aðstoð   minna á   val á klæðnaði	1 <input type="checkbox"/>
	þarf daglegt eftirlit   tannburstun   eftirlit með klæðnaðum   fataþvottur   rakstur	4 <input type="checkbox"/>
	þarf aðstoð oft á dag   salernisferðir   aðstoð við böðun	6 <input type="checkbox"/>
	þarf alla aðstoð   böðun   klæðir í	8 <input type="checkbox"/>
<b>Athugasemdir:</b>		
skrá athugasemdir..		
Hreyfigeta	Sjálfbjarga   ganga   hreyfigeta í rúmi   setjast/standa upp	0 <input type="checkbox"/>
	Létt aðstoð og/eða hjálpartæki	1 <input type="checkbox"/>
	þarf aðstoð daglega   bundinn hjólastól og/eða göngugrind	4 <input type="checkbox"/>
	þarf aðstoð oft á dag   í/úr hjólastól   framúr rúmi/wc	6 <input type="checkbox"/>
	þarf alla aðstoð   hreyfigeta takmörkuð	8 <input type="checkbox"/>
<b>Athugasemdir:</b>		
skrá athugasemdir..		
Stjórn á þvaglátum og hægðum	Sjálfbjarga   hefur stjórn á þvaglátum og hægðum	0 <input type="checkbox"/>
	þarf sjaldan aðstoð   atvik	1 <input type="checkbox"/>
	þarf daglega aðstoð   stuðningur við WC ferðir	4 <input type="checkbox"/>
	þarf aðstoð oft á dag   næturbleyjur   aðstoð á WC	6 <input type="checkbox"/>
	þarf alla aðstoð   bleijuskipti	8 <input type="checkbox"/>
<b>Athugasemdir:</b>		
skrá athugasemdir..		

□

**VITSMUNALEG OG ANDLEG FÆRNI** *Vitsmunaleg og andlegri færni í tengslum við athafnir daglegs lífs. Þættir eins og vitsmunabroski, skilningur, dómgreind, hugarreikningur, rökhugsun, minni, orðskilningur, sjónræn úrvinnsla, túlkun á umhverfi, samhæfing sjónar og hreyfinga.*

		Færnissskerðing	
Vitran geta	Engin skerðing   góð vitsmunaleg færni	0	<input type="checkbox"/>
	Væg skerðing   þarf stuðning til ákvarðanatöku	1	<input type="checkbox"/>
	Þó nokkur skerðing   dagleg aðstoð við ákvarðanatöku og samskipti við aðra	4	<input type="checkbox"/>
	Mikil skerðing   erfiðleikar í tjáskiptum   breytingar á skynjun   minnisskerðing	6	<input type="checkbox"/>
	Afar mikil skerðing   þarf alla aðstoð   tjáir sig ekki	8	<input type="checkbox"/>

**Athugasemdir:**

skrá athugasemdir..

Andleg líðan	Góð   gott andleg jafnvægi	0	<input type="checkbox"/>
	Væg andleg vanlíðan   atvikabundið   undirbyggjandi	1	<input type="checkbox"/>
	Tímabundin andleg vanlíðan   árstíðarbundið   kvíðaköst   eftirlit	4	<input type="checkbox"/>
	Reglulega andleg vanlíðan   geðhvörf   dagsveiflur	6	<input type="checkbox"/>
	Stöðug andleg vanlíðan   mikið þunglyndi   svefnleysi   grátköst	8	<input type="checkbox"/>

**Athugasemdir:**

skrá athugasemdir..

Hegðunar- vandamál	Engin   hefur góða stjórn á eigin hegðun	0	<input type="checkbox"/>
	Sjaldan og væg köst   óróleiki   hvatvísi   ekki hættuástand	1	<input type="checkbox"/>
	Sjaldan og erfið köst   hömluleysi   getur beinst gegn fólki   aðgát   á sögu um ofbeldi	4	<input type="checkbox"/>
	Tíð og erfið köst   sjálfskaðandi hegðun   óhöfleg neysla   regluleg aðgát	6	<input type="checkbox"/>
	Viðloðandi og erfið köst   viðvarandi ofbeldishegðun   missir stjórn á hegðun   full aðgát	8	<input type="checkbox"/>

**Athugasemdir:**

skrá athugasemdir..



FÉLAGSLEGAR AÐSTÆÐUR	<i>Félagslegar aðstæður s.s. húsnæði, heimilisaðstæður og fjárhagur.</i>	Aðstæður
Húsnæðismál	Góð   húsnæðið er hentugt   aðgengi gott innandyra og utan	0 <input type="checkbox"/>
	Viðunandi   minniháttar vandamál	1 <input type="checkbox"/>
	Lélegar   húsnæðið óhentugt   staðsetning ekki góð   aðstæður ófullnægjandi	4 <input type="checkbox"/>
	Mjög Slæmar   aðgengi ófullnægjandi	6 <input type="checkbox"/>
	Neyðarástand   slæmt ástand húsnæðis   aðstæður óviðunandi	8 <input type="checkbox"/>

## Athugasemdir:

skrá athugasemdir..

Heimilisaðstæður	Góðar   heimilisaðstæður í lagi	0 <input type="checkbox"/>
	Viðunandi   minniháttar vandamál	1 <input type="checkbox"/>
	Lélegar   persónulegt rými ófullnægjandi   fjárhagur ófullnægjandi	4 <input type="checkbox"/>
	Mjög Slæmar   hávaðamengun   truflanir í umhverfi	6 <input type="checkbox"/>
	Neyðarástand   ófullnægjandi heimilisaðstæður	8 <input type="checkbox"/>

## Athugasemdir:

skrá athugasemdir..

FÉLAGSLEG FÆRNI	<i>Almenn færni í samskiptum við fjölskyldu, vini og samfélag. Hæfni til að mynda og viðhalda almennum og/eða nánnum tengslum við aðra.</i>	Færni
Hæfni til samskipta	Sjálfbjarga   hefur fulla færni í samskiptum við fjölskyldu, vini og samfélag	0 <input type="checkbox"/>
	þarf sjaldan aðstoð   aðstoð við að skipuleggja   létt aðstoð	1 <input type="checkbox"/>
	þarf reglulega aðstoð   samskipti við ættingja   samskipti við opinbert stuðninsnet   tímapantanir	4 <input type="checkbox"/>
	þarf daglega aðstoð   fylgd í viðtöl og útréttingar   aðstoð við að hringja	6 <input type="checkbox"/>
	þarf alla aðstoð   stöðug eftirfylgd frá starfsmanni	8 <input type="checkbox"/>

## Athugasemdir:

skrá athugasemdir..

STUÐNINGUR FRÁ FJÖLSKYLDU OG SAMFÉLAGI	<i>Tengsl við fjölskyldu, vini og starfsmenn félags- og heilbrigðiskerfisins.</i>	Stuðningur
Félagslegt tengslanet	í lagi   regluleg samskipti við fjölskyldu og félagslegt tengslanet	0 <input type="checkbox"/>
	Viðunandi félagslegt tengslanet   þarf hvatningu	1 <input type="checkbox"/>
	Lítill tengsl   lítill stuðningur frá fjölskyldu   engir/fáir vinir   lítill samskipti við nærsamfélag	4 <input type="checkbox"/>
	Mjög lítill tengsl   aðallega tengsl við starfsfólk   sjaldan tengsl við fjölskyldu	6 <input type="checkbox"/>
	Engin tengsl   ekkert félagslegt tengslanet utan heimilis	8 <input type="checkbox"/>

## Athugasemdir:

skrá athugasemdir..

□

**SAMFÉLAGS- ÞÁTTTAKA OG VIRKNI** þátttaka í atvinnu, námi, tómstundaiðju og félagslegri þátttöku.

		Þátttaka
Atvinna	Full starfsgeta   starfshlutfall við hæfi   á almennum vinnumarkaði	0 <input type="checkbox"/>
	Minnkuð starfshæfni   þarf hvatningu   endurhæfing   starfsþjálfun   Atvinna m/ stuðning	1 <input type="checkbox"/>
	Skert starfsgeta   stuðningur úr / í vinnu   skert einbeiting og / eða úthald	4 <input type="checkbox"/>
	Mikið skert starfsgeta   Verndaður vinnustaður   þarf aðstoð hluta úr degi	6 <input type="checkbox"/>
	Takmörkuð starfsgeta   hæfingastöð   þarf alla aðstoð	8 <input type="checkbox"/>
<b>Athugasemdir:</b>		
skrá athugasemdir..		
Nám	Full námsgeta   stundar formlegt nám   endurmenntun   símenntun	0 <input type="checkbox"/>
	Minnkuð námsgeta   þarf hvatningu   námskeið   Hlutverkasetur	1 <input type="checkbox"/>
	Skert námsgeta   sértækt nám   Fjölmennt   stuðningur úr / í nám	4 <input type="checkbox"/>
	Mikið skert námsgeta   þarf aðstoð við nám	6 <input type="checkbox"/>
	Takmörkuð námsgeta   stundar ekki nám	8 <input type="checkbox"/>
<b>Athugasemdir:</b>		
skrá athugasemdir..		
Tómstundaiðja, áhugamál og félagasamtök	Full þátttaka   tómstundir   áhugamál   félagasamtök	0 <input type="checkbox"/>
	Minnkuð þátttaka   þarf hvatningu	1 <input type="checkbox"/>
	Lítill þátttaka   þarf aðstoð við þátttöku   ferð ekki á eigin vegum	4 <input type="checkbox"/>
	Skert geta til þátttöku   þarf fulla aðstoð til þátttöku	6 <input type="checkbox"/>
	Takmörkuð geta   stundar ekki áhugamál eða félagasamtök	8 <input type="checkbox"/>
<b>Athugasemdir:</b>		
skrá athugasemdir..		

□

MAT Á ÞJÓNUSTUÞÖRF VEGNA HREYFI- OG LÍKAMLEGRAR FÆRNI					
Stig	<input type="checkbox"/> 0	<input type="checkbox"/> 1	<input type="checkbox"/> 4	<input type="checkbox"/> 6	<input type="checkbox"/> 8
Færnissskerðing	Engin	Lítill	Meðal mikil	Mikil	Mjög mikil
Lýsing	Hefur óskerta hreyfi- og líkamlega færni.	Hefur minniháttar skerta færni sem hamlar ekki athöfnum daglegs lífs.	Hefur skerta færni sem hamlar ákveðnum athöfnum daglegs lífs.	Hefur mikla færnissskerðingu og getur ekki framkvæmt athafnir daglegs lífs án stuðnings.	Hefur mjög mikla skerðingu í færni og er háður stuðningi vegna athafna daglegs lífs.
MAT Á ÞJÓNUSTUÞÖRF VEGNA VITSMUNALEGRAR OG ANDLEGRAR FÆRNI					
Stig	<input type="checkbox"/> 0	<input type="checkbox"/> 1	<input type="checkbox"/> 4	<input type="checkbox"/> 6	<input type="checkbox"/> 8
Færnissskerðing	Enginn	Væg	Þó nokkur	Mikil	Afar mikil
Lýsing	Hefur óskerta vitsmunalega og andlega færni.	Minniháttar skerta færni sem hamlar einstaklingnum ekki í athöfnum daglegs lífs.	Hefur skerta færni sem eru hamlandi í athöfnum daglegs lífs.	Mikla skerðingu í færni og getur ekki framkvæmt athafnir daglegs lífs án stuðnings.	Hefur mjög mikla skerðingu í færni og er háður stuðningi vegna athafna daglegs lífs.
MAT Á ÞJÓNUSTUÞÖRF VEGNA FÉLAGSLEGRAR FÆRNI					
Stig	<input type="checkbox"/> 0	<input type="checkbox"/> 1	<input type="checkbox"/> 4	<input type="checkbox"/> 6	<input type="checkbox"/> 8
Færnissskerðing	Enginn	Væg	Þó nokkur	Mikil	Afar mikil
Lýsing	Hefur færni til að mynda tengsl við aðra og sækja félagsstarf	Hefur minniháttar skerta færni til að mynda tengsl við aðra og sækja félagsstarf.	Hefur skerta færni til að mynda tengsl við aðra og sækja félagsstarf	Hefur mikla skerðingu í færni til að mynda tengsl við aðra og getur ekki sótt félagsstarf án stuðnings.	Getur ekki myndað félagsleg tengsl við aðra nema að mjög takmörkuðu leyfi. Er háður stuðningi vegna athafna daglegs lífs.
MAT Á ÞJÓNUSTUÞÖRF VEGNA FÉLAGSLEGRAR AÐSTÆÐNA					
Stig	<input type="checkbox"/> 0	<input type="checkbox"/> 1	<input type="checkbox"/> 4	<input type="checkbox"/> 6	<input type="checkbox"/> 8
Þjónustuþörf	Engin	Lítill	Meðal mikil	Mikil	Mjög mikil
Lýsing	Byr við öryggi í félagslegu umhverfi	Byr við minniháttar öryggi í félagslegu umhverfi sem hamla ekki athöfnum daglegs lífs	Byr þó nokkuð öryggi í félagslegu umhverfi sem hamlar einstaklingnum í ákveðnum athöfnum daglegs lífs.	Byr við slæmar aðstæður í félagslegu umhverfi sem hamlar einstaklingnum í athöfnum daglegs lífs.	Byr við mjög slæmar aðstæður í félagslegu umhverfi sem hamlar einstaklingnum í athöfnum daglegs lífs.
MAT Á ÞJÓNUSTUÞÖRF VEGNA STUÐNINGS FRÁ FJÓLSKYLDU OG SAMFÉLAGI					
Stig	<input type="checkbox"/> 0	<input type="checkbox"/> 1	<input type="checkbox"/> 4	<input type="checkbox"/> 6	<input type="checkbox"/> 8
Þjónustuþörf	Engin	Lítill	Meðal mikil	Mikil	Mjög mikil
Lýsing	Hefur stuðning bæði frá fjölskyldu og öðrum aðilum samfélagsins.	Hefur minniháttar stuðning frá fjölskyldu eða öðrum aðilum samfélagsins. Hamlar einstaklingnum ekki í athöfnum daglegs lífs.	Skortir stuðning frá fjölskyldu eða öðrum aðilum samfélagsins sem hamlar einstaklingnum í athöfnum daglegs lífs.	Skortir mikinn stuðning frá fjölskyldu og/ eða öðrum aðilum samfélagsins sem háir athöfnum daglegs lífs.	Lítill sem enginn stuðningur er frá fjölskyldu og/ eða öðrum sem hamlar einstaklingnum athöfnum daglegs lífs.
MAT Á ÞJÓNUSTUÞÖRF VEGNA SAMFÉLAGSÞÁTTTÖKU OG VIRKNI					
Stig	<input type="checkbox"/> 0	<input type="checkbox"/> 1	<input type="checkbox"/> 4	<input type="checkbox"/> 6	<input type="checkbox"/> 8
Þjónustuþörf	Engin	Lítill	Meðal mikil	Mikil	Mjög mikil
Lýsing	Tekur virkan þátt í samfélaginu.	Samfélagsþátttaka og virkni er sæmleg og hamlar einstaklingnum ekki í daglegu lífi.	Samfélagsþátttöku og virkni er ábótavart og skert geta er hjá einstaklingi til samfélagsþátttöku.	Samfélagsþátttaka og virkni er stopul og verulega skert geta er hjá einstaklingi til samfélagsþátttöku. Þarf reglulega aðstoð?	Nánast engin samfélagsþátttaka er til staðar hjá einstaklingnum. Þarf stöðuga aðstoð

□

Umsjónarmenn:

---

Erla Björg Sigurðardóttir

---

Jóna Rut Guðmundsdóttir

Nemendur:

---

Anna Eðvarðsdóttir

---

Stefán Hafsteinsson